

27 września 2023



Ośrodki Wsparcia Ekonomii Społecznej w programie Fundusze Europejskie dla Świętokrzyskiego 2021-2027

Dzięki dofinansowaniu unijnemu w kwocie blisko 70 mln zł, dwa Ośrodki Wsparcia Ekonomii Społecznej, funkcjonujące w regionie świętokrzyskim od 2016 roku, będą mogły kontynuować swoją działalność. Podczas dzisiejszej konferencji pn. „Ekonomia Społeczna w regionie świętokrzyskim - perspektywy rozwoju”, która odbyła się w Centrum Kongresowym Targów Kielce, marszałek Andrzej Bętkowski, wicemarszałek Renata Janik oraz przedstawiciele Caritas Diecezji Kieleckiej i Stowarzyszenia Integracja i Rozwój podpisali umowy w ramach nowego programu regionalnego „Fundusze Europejskie dla Świętokrzyskiego 2021-2027”. Dzięki uzyskanemu wsparciu oba ośrodki będą prowadzić doradztwo biznesowe i udzielać pomocy finansowej przedsiębiorstwom społecznym w naszym regionie.

- Kontynuujemy naszą pomoc dla Ośrodków Wsparcia Ekonomii Społecznej, których celem jest m.in. ułatwianie dostępu do rynku pracy osobom, które mają znaczące problemy ze znalezieniem i utrzymaniem zatrudnienia. Z myślą o ich potrzebach OWES-y udzieliły w ubiegłych latach kilkaset bezzwrotnych dotacji na utworzenie nowych miejsc pracy w przedsiębiorstwach społecznych. W nadchodzących latach, dzięki nowym funduszom UE, w naszym województwie powstanie kolejne kilkaset miejsc pracy w sektorze ekonomii społecznej – mówi marszałek **Andrzej Bętkowski**.

Łączna kwota dofinansowania w ramach Działania 9.2 „Kompleksowe wsparcie sektora ekonomii społecznej” dla obu nowych projektów to **67 mln zł**, z czego **36,2 mln zł** otrzyma projekt pn. „Kielecko - Ostrowiecki Ośrodek Wsparcia Ekonomii Społecznej”, który będzie realizowany przez Stowarzyszenie Integracja i Rozwój wraz z partnerami. Zadanie dotyczy funkcjonowania OWES w subregionie północnym województwa (powiaty: kielecki, konecki, skarżyski, starachowicki, ostrowiecki i miasto Kielce.) Z kolei **30,8 mln zł** wsparcia unijnego uzyskał projekt pn. Świętokrzyski Ośrodek Wsparcia Ekonomii Społecznej (ŚOWES), realizowany przez Caritas Diecezji Kieleckiej wraz z partnerami, który dotyczy funkcjonowania OWES w subregionie południowym (powiaty: włoszczowski, jędrzejowski, pińczowski, kazimierski, buski, staszowski, opatowski i sandomierski). Oba OWES będą funkcjonować w okresie od 1 listopada 2023 r. do 31 grudnia 2028 r.

Jak podkreśla wicemarszałek **Renata Janik** - Podpisywane dzisiaj umowy na dofinansowanie Ośrodków Wsparcia Ekonomii Społecznej to przede wszystkim duże wsparcie dla świętokrzyskiego rynku pracy. Dzięki unijnej dotacji w wysokości 67 mln zł przedsiębiorstwa społeczne z naszego regionu będą mogły skorzystać z fachowej pomocy w uruchomieniu i prowadzeniu biznesu - na przykład zapewnić sobie darmową obsługę księgową. Osobiście za najważniejszy element działalności ośrodków wsparcia uważam jednak udzielanie dotacji na tworzenie i utrzymanie nowych miejsc pracy. Każde przedsiębiorstwo społeczne, które zdecyduje się na taki ruch, może liczyć na bezzwrotną dotację w wysokości ponad 63 tys. zł! Spodziewamy się, że w ciągu najbliższych pięciu lat dzięki temu wsparciu zdołamy utworzyć w przedsiębiorstwach społecznych naszego regionu około 600 nowych miejsc pracy.

Zakres działań OWES w ramach FES 2021-2027

Ośrodki Wsparcia Ekonomii Społecznej będą zachęcać do tworzenia przedsiębiorstw społecznych i promować ideę ekonomii społecznej, wspierać przedsiębiorstwa społecznych będące w początkowej fazie działalności i prowadzić usługi doradczo-biznesowe, poprzez wsparcie doradcze, mentorskie, księgowo dla przedsiębiorstw społecznych już obecnych na rynku. Zadaniem doradców jest wspieranie podmiotów ekonomii społecznej we wszystkich kwestiach związanych z realizacją ich działalności. Doradcy pomagają m.in. w pozyskiwaniu środków na działalność przedsiębiorstwa społecznego, wspierają je w rozwiązywaniu problemów, które napotyka w swojej działalności. Zadaniem doradców jest także wspieranie działań rozwojowych przedsiębiorstw, w szczególności poprzez planowanie długofalowych strategii rozwoju i wsparcie w ich wdrażaniu.

OWES-y będą także udzielać bezzwrotnych dotacji na tworzenie i funkcjonowanie nowych miejsc pracy w istniejących lub nowo tworzonych przedsiębiorstwach społecznych (aktualna wartość dotacji na utworzenie i utrzymanie jednego miejsca pracy przez okres 12 miesięcy to 63,6 tys. zł, kwota ta będzie indeksowana co roku). Ich zadaniem będzie też inicjowanie tworzenia regionalnych i lokalnych partnerstw na rzecz rozwoju ekonomii społecznej i przedsiębiorczości społecznej w tym klastrów ekonomii społecznej.

Ponadto w Kielcach w ramach OWES kontynuowane będzie funkcjonowanie Centrum Organizacji Pozarządowych – to miejsce, w którym organizacje pozarządowe mogą korzystać z przestrzeni biurowej, sal szkoleniowych i warsztatowych. Z kolei w Ostrowcu Świętokrzyskim tworzone jest Centrum Społecznościowe „Wymiennikownia”, które będzie lokalnym centrum dla organizacji pozarządowych i działalności wolontariackiej.

Podczas dzisiejszej konferencji, którą zorganizowali Świętokrzyski Ośrodek Wsparcia Ekonomii Społecznej, Kielecko-Ostrowiecki Ośrodek Wsparcia Ekonomii Społecznej i Regionalny Ośrodek Polityki Społecznej Urzędu Marszałkowskiego Województwa Świętokrzyskiego podsumowano dotychczasowe działania w zakresie wsparcia ekonomii społecznej w regionie świętokrzyskim. Łączna kwota dofinansowania do OWES w ramach dwóch naborów, przeprowadzonych w RPOWŚ 2014-2020, to 38,8 mln zł. Dzięki bezzwrotnym dotacjom powstało **416 nowych miejsc pracy** w nowo powstałych oraz istniejących przedsiębiorstwach społecznych, **885 przedsiębiorstw** społecznych skorzystało ze specjalistycznego doradztwa biznesowego, **1378 osób**, znajdujących się w trudnej sytuacji życiowej, uzyskało wsparcie zmierzające do podjęcia pracy w przedsiębiorstwie społecznym lub do założenia własnego przedsiębiorstwa a **494 osoby**, doświadczające trudności życiowych, podjęły pracę dzięki wsparciu uzyskanemu z OWES.

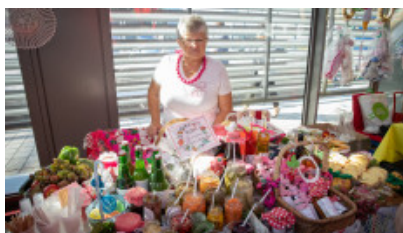
Zaprezentowano dziś także działania, które będą realizowane przez OWES-y w latach 2023-2028. Spodziewane efekty działań świętokrzyskich OWES w perspektywie najbliższych

lat to: objęcie kompleksowym wsparciem **450 przedsiębiorstw społecznych** (w tym OWES w subregionie północnym 300 przedsiębiorstw i OWES w subregionie południowym 150 przedsiębiorstw) oraz udzielenie dotacji na **595 nowych miejsc pracy** (utworzenie i wsparcie przez 1 rok) w przedsiębiorstwach społecznych (w tym OWES w subregionie północnym 321 miejsc pracy i OWES w subregionie południowym 274 miejsc pracy). Warunkiem udzielenia dotacji jest zachowanie trwałości nowo utworzonego miejsca pracy przez minimum 6 miesięcy po zakończeniu wsparcia.

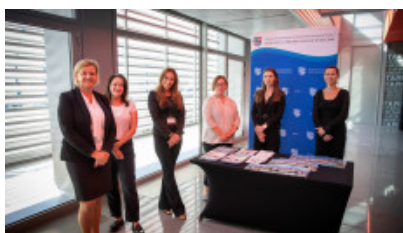
Ponadto w ramach dzisiejszego wydarzenia odbyła się debata ekspercka pt. „Czy ekonomia społeczna jest jeszcze potrzebna?”, w której udział wzięli **Filip Kołodziejcki**, naczelnik Wydziału Rozwoju Ekonomii Społecznej w Ministerstwie Rodziny i Polityki Społecznej, **prof. Bohdan Skrzypczak** z Uniwersytetu Warszawskiego i jednocześnie przedstawiciel Stowarzyszenia Centrum Wspierania Aktywności Lokalnej CAL, dyrektor ROPS **Elżbieta Korus**, dyrektor Departamentu Wdrażania Europejskiego Funduszu Społecznego UMWS **Katarzyna Kubicka**, dyrektor Caritas Diecezji Kieleckiej **ks. Stanisław Słowik** oraz **Stefan Kołucki**, kierownik Biura Programów Horyzontalnych Narodowego Instytutu Wolności - Centrum Rozwoju Społeczeństwa Obywatelskiego.

Wydarzeniem towarzyszącym konferencji był Jarmark Ekonomii Społecznej i prezentacja podmiotów ekonomii społecznej z regionu świętokrzyskiego.

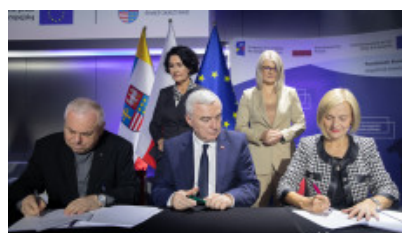
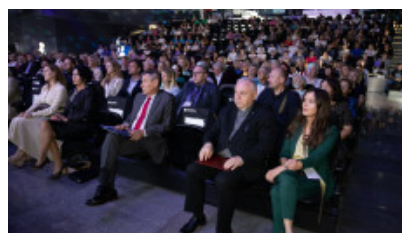
Galeria zdjęć



Ośrodki Wsparcia Ekonomii Społecznej w programie Fundusze Europejskie dla Świętokrzyskiego 2021-2027 | 5



Ośrodki Wsparcia Ekonomii Społecznej w programie Fundusze Europejskie dla Świętokrzyskiego 2021-2027 | 6



Ośrodki Wsparcia Ekonomii Społecznej w programie Fundusze Europejskie dla Świętokrzyskiego 2021-2027 | 7

