

2 listopada 2018



Końskie - miasto kanclerza wielkiego koronnego Jana Małachowskiego

Roku Pańskiego 1748-ego, kanclerz wielki koronny, Jan Małachowski herbu Nałęcz, nadał swojej osadzie rodowej Końskie prawa municypalne i nazwę - Końskie Wielkie. Inicjator rozwoju miejscowości sprowadził tu niemieckich rzemieślników, którzy zasiedlili wytyczone siedliska w rynku i w jego ulicach. Od połowy XVIII stulecia nastąpił szybki rozwój miasta, które stało się centrum przemysłu żelaznego, drzewnego i skórzanego. Współcześnie zachowało pierwotne regularne rozplanowanie, ale zabudowa mieszkalna, pochodząca przecież z końca XVIII i pierwszej połowy XIX wieku - została w XX stuleciu znacznie przebudowana.

Miasto Końskie usytuowane jest w regionie Wzgórz Opoczyńskich, nad rzeczką Czystą

(inaczej Końską Wodą), dopływem rzeki Drzewiczki, przy dawnym trakcie prowadzącym z Rusi do Żarnowa i dalej do Wielkiej Polski.

Na terenie miasta, w jego wschodniej części, znajduje się jedno z najciekawszych stanowisk archeologicznych na terenie województwie świętokrzyskiego. Jest to cmentarzysko z drugiej połowy XI wieku, obejmujące 171 grobów szkieletowych, z czego 112 jest tzw. typu mazowieckiego; było ono użytkowane do początku 12. stulecia. Podczas prac badawczych natrafiono na licznie artefakty w postaci broni, ozdób ubioru, jak również przedmiotów codziennego użytku, jak naczynia gliniane, wiaderka drewniane z okuciami, noże, krzesiwa i osetki.

Nadanie ziemskie okolic Końskich na rzecz rycerskiego rodu Odrowążów miało miejsce w końcu XI wieku, za panowania księcia Władysława Hermana lub na początku XII wieku za księcia Bolesława Krzywoustego. Obdarowanym tym był Prandota Stary, małopolski możnowładca, protoplasta rodu Odrowążów, co mogło mieć jakiś związek z donacjami dla biskupstwa krakowskiego okolic Kielc, jak to określił profesor Karol Potkański, „...przytykały one do tego pierścienia od południa i stanowiły jakby drugą, wewnętrzną, spójną z nim obrączkę”.

Z tej rodziny pochodzi jeden z najwybitniejszych przedstawicieli - Iwo Odrowąż (ok. 1180-1229). Urodził się około 1160 jako syn Saula Odrowąza z Końskich, a czasy swego dzieciństwa spędził w Odrowążu (obecnie gmina Stąporków). Był kanclerzem księcia sandomierskiego Leszka Białego (1206-1218), biskupem krakowskim (od 1218 r.). W latach 1220-1224 jako biskup krakowski, wybudował w rodowej wsi Końskie kościół pw. św. Mikołaja i ustanowił parafię, zaś w 1229 roku ufundował kościół w biskupich Daleszycach.

W roku 1223 dzięki jego staraniom zaprowadzony został zakon dominikanów w Krakowie, z pierwszym polskim zakonikiem Jackiem Odrowążem, swoim bliskim krewnym (uznanym w 1594 roku świętym Kościoła). We wsi rodowej Imbramowice pod Krakowem ufundował klasztor premostratenński, gdzie jego siostra została pierwszą przeoryszą. Jako biskup brał udział w uposażeniu klasztoru norbertanek w Busku (ród Odrowąż posiadał dobra Szaniec i Zwierzyniec, z których wywodził się Mikołaj Sieciesławowicz, dziedzic wsi Chęciny). Był fundatorem wielu innych instytucji kościelnych, z pewnością jest pierwszym odnotowanym intelektualistą polskim - posiadał najstarszą w Polsce (nam znaną), prywatną bibliotekę obejmującą aż 32 kodeksy! Zmarł we Włoszech, jego zwłoki zostały przywiezione do Polski przez przeora dominikanów Wincentego z Kielczy (lub jak to wolą Kielczanie: Wincentego z Kielc) i pochowane w kościele dominikańskim Świętej Trójcy w Krakowie. Jego pamięć jest czczona jako błogosławiony Kościoła.

Zespół kościoła parafialnego pw. św. Mikołaja znajduje się przy rynku w Końskich. Obecny, w miejscu pierwotnego wybudowany został w latach 1492-1520, a następnie przebudowany w XIX i w XX wieku. Oprócz kościoła w skład zespołu wchodzi cmentarz przykościelny z ogrodzeniem i bramkami oraz plebania.

Wezwanie kościoła (święty Mikołaj) potwierdza wczesną, średniowieczną metrykę parafii. O pierwszym kościele w Końskich wiadomo niewiele, późnogotycka budowla zachowana obecnie wybudowana została z regularnych ciosów piaskowca. Prezbiterium nakryte zostało sklepieniem gwiaździstym, zaś nawa przykryta drewnianym stropem. Ta niewielka świątynia została w latach 1902-1903 powiększona przez architekta Wacława Popławskiego.

Dobudowano wówczas od zachodu dwa przęsła nawy, wzniesiono wyniosłą wieżę kościelną oraz wystawiono schodkowo-sterczyńowe szczyty nad nawą i prezbiterium.

W wydany przez Narodowy Instytut Dziedzictwa w 2010 r. dziele Kazimierza Stoczyńskiego (bez mała pierwszego polskiego "ministra dziedzictwa narodowego"), noszącym tytuł "Opisy zabytków starożytności w gubernii radomskiej przez Delegacją wysłaną z polecenia Rady Administracyjnej Królestwa w latach 1844 i 1846 zebrane, rysunkami w dwóch osobnych atlasach zawartemi objaśnione 1850", czytamy (z zachowaniem oryginalnej pisowni): "Municipalne przywileje otrzymało dopiero w roku 1748 za dziedzictwa Jana Małachowskiego Kanclerza Wielkiego koronnego. Przecież osada sama nierównie jest dawniejszą, i należała przez czas długi do rodziny Odrowążów, którzy od jej nazwiska w 16m wieku Koneckimi się pisali. Starożytny kościół tutejszy z kamienia ciosowego pod wezwaniem Sgo Mikołaja wedle miejscowych podań i napisu nad bocznymi drzwiami, zamieszczonego, miał być w roku 1120 na miejscu dawniejszego wzniesionym. {Atlas II. Tab. 13.} Murów jego atoli nie można dalej jak do końca 12 stulecia od nosić, a gdy i erekcja jego sięga dopiero czasów Iwona Odrowąza Biskupa Krakowskiego, który tą dyecezyą od {s.298} r. 1218 do 1229 zarządzał, zdaje się więc, że temu biskupowi jeśli nie założenie swoje, to przynajmniej przebudowanie jest winien. Kościół ten tak jak i inne Iwanowskie świątynie stawiany jest w same kąty proste z gładko obrabianego ciosowego kamienia, pokryty dachem goncianym, dosyć ostrym, nad którym mała znajduje się sygnaturka. Nad wchodowymi drzwiami napis literami starożytnymi wypukło na kamieniu wyrobiony : Ecclesia sancti Nicolai de novo restaurata An. Dm. 1120. Ponieważ przedostatnia liczba jest niezwykłego kształtu, trudno zaręczyć czyli ją za dwójkę czy też za piątkę odwróconą, a nawet siódmkę brać należy. Napis ten ze względu na oryginalny kształt liter jest wielce ciekawym krajowej epigrafiki zabytkiem. Wewnątrz kościół nie jest sklepionym, ale drewnianym tylko opatrzony sufitem, które późniejszych już czasów jest dziełem. Znajdują się w nim dwa grobowce dosyć odznaczające się. Pierwszy Hieronima Koneckiego zmarłego dnia 28 kwietnia 1564 r. z kamienia wyrobiony wystawia całego

rycerza w zbroi nad nim na piramidzie herb rodziny Odrowąż i napis. Drugi nagrobek murowany, wzniesiony jest dla założyciela miasta Jana Małachowskiego Kanclerza Wielkiego koronnego zmarłego tamże dnia 25 Czerwca 1762, z białym popiersiem na tle czarnym i dwiema po boku allegorycznymi figurami sprawiedliwości i mocy”.

W tomie poświęconym komentarzom do tego rzadkiego w Kielcach dzieła (trzy tomy związane z zabytkami z terenu województwa sandomierskiego można zamówić w Narodowym Instytucie Dziedzictwa w siedzibie przy ulicy Kopernika w Warszawie), czytamy: “Stronczyński zwrócił uwagę na romański tympanon, który wmontowano wtórnie w elewację południową gotyckiej nawy, umieszczając poniżej fałszywą inskrypcję, będącą raczej wynikiem błędu kamieniarza. Stąd autor Opisów podał datę 1120, choć prawidłowo powinien być rok 1520. Wspomniany napis został przerysowany i zamieszczony na marginesie s. 298 w Opisach. Warto tu wspomnieć jeszcze o dwóch dużych blokach piaskowca dekorowanych maswerkowym arkadkowaniem, pod którym umieszczona została gotycka inskrypcja z herbami Rawicz i Odrowąż. Są one wmurowane we wschodnią i południową elewację wieży. Wymienione przez Stronczyńskiego nagrobki: renesansowy Hieronima Koneckiego oraz późnobarokowe epitafium Jana Małachowskiego znajdują się na ścianach prezbiterium”.

Od rodziny Koneckich, dobra koneckie przeszły do Bębnowskich herbu Odrowąż, a ci z kolei sprzedali je Rafałowi Małachowskiemu, kasztelanowi spicimierskiemu i sieradzkiemu. Majątek przejął syn Stanisław, a następnie otrzymał go Jan Małachowski. Był on najpierw stolnikiem wielkim koronnym (1734 r.), następnie podkanclerzym wielkim koronnym (w 1735 r.), kanclerzem wielkim koronnym (od 1746 r.), był również starostą: opoczyńskim, ostrołęckim, grodeckim oraz krzeczowskim. Znany jako gorliwy stronnik Augusta III, króla Polski, od którego w 1736 roku otrzymał Order Orła Białego. Ożeniony został z Izabelą z Humięckich (siostrą matki Franciszki Krasińskiej z Maleszowej), z którą miał pięć córek: Annę, Katarzynę, Mariannę, Eleonorę, Helenę oraz czterech synów: Mikołaja, Stanisława, Jacka i Antoniego.

Układ miasta lokacyjnego utrwalił elementy przedlokacyjnej osady targowej, zachowane do dnia dzisiejszego. Dawna “owalnica” , czyli miejsce, na którym dokonywana była wymiana handlowa, w nowym układzie przestrzennym stał się wydłużonym, prostokątnym rynkiem z wychodzącymi z niego ośmioma ulicami.

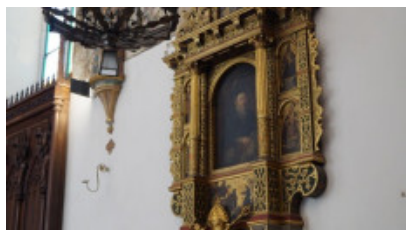
Kanclerz posiadał własną rezydencję w Białaczowie, w której stale rezydował, ale postanowił również w Końskich wzniesić rodową siedzibę na terenie dawnej rezydencji, pamiętającej jeszcze odrowążskich dziedziców. Wciąż jednak zajęty polityką i gospodarką zwlekał z wyburzeniem starego dworu w Końskich, wokół którego realizował prace budowlane przy

skrzydłach bocznych. W ten sposób powstał zespół pałacowy w Końskich pozbawiony dziś korpusu głównego; natomiast otoczeniem rezydencji i parkiem zajęła się jego małżonka.

Zespół pałacowo-parkowy wybudowany przez kanclerza wielkiego koronnego Jana Małachowskiego, zachował się do chwili obecnej. W XIX wieku pewne zmiany w jego architekturze zostały poczynione przez rodzinę Tarnowskich, nowych właścicieli Końskich. W skład zespołu wchodzi wciąż jeszcze piękny, rozległy park. porządkowanej zieleni towarzyszą stylizowane budowle – oranżeria egipska, świątynia grecka, dwa skrzydła pałacowe, glorieta, altana ogrodowa, ogrodzenie z “basztami” i kapliczka (reszta). Obecnie w budynkach znalazły swoje locum władze miasta i gminy powiatu, dom kultury i biblioteka publiczna.

Wszystkie walory, zarówno historyczne, jak również architektoniczne i urbanistyczne, sprawiły, że w Końskich postanowiono utworzyć specjalną strefę ochrony miejscowego dziedzictwa narodowego – w postaci Parku Kultury Miasta Końskie.

Galeria zdjęć



Końskie - miasto kanclerza wielkiego koronnego Jana Małachowskiego | 6

