



Świętokrzyskie



PASZPORT TURYSTYCZNY



## Drogie Turystki, Drodzy Turyści!

Przekazuję do Waszych rąk „Paszport Turystyczny – Świętokrzyskie Czaruje” i proponuję podróż do najdalszych zakątków naszego regionu, aby odkryć to, co naszym zdaniem najcenniejsze, najpiękniejsze, to z czego jesteśmy dumni.

Świętokrzyskie to magiczny i pełen energii region, zachwycający bogactwem historii, kultury, przyrody i różnorodnością krajobrazu.

To tutaj, jak niemal nigdzie indziej w Polsce, historia, tradycja i lokalna kultura splatają się ze współczesnością. Bo tylko tutaj – w Maleńcu, Sielpi czy Starej Kuźnicy – ożywają zabytkowe zakłady i maszyny z czasów Staropolskiego Okręgu Przemysłowego. Tylko tutaj, a dokładnie w Kielcach odnaleźć można aż 5 rezerwatów, co jest ewenementem na skalę Europy. Tylko tutaj można stanąć oko w oko z dinozaurami, tylko tutaj piękne czarownice, zielarki i guślarzy, słowiańskie bóstwa i demony przeniosą Was w świat magii i czarów.

Zapraszam Was gorąco do zwiedzania! Niech wyprawa po ziemi świętokrzyskiej będzie dla Was jednocześnie przygodą i możliwością poznania wielu ciekawych miejsc, historii i legend o naszym pięknym regionie.

Życzę wielu wspaniałych wrażeń!

Adam Jarubas  
Marszałek Województwa Świętokrzyskiego

Twoje zdjęcie

# Paszport Turystyczny

.....  
imię

.....  
nazwisko

.....  
adres zamieszkania

.....  
data urodzenia

.....  
podpis

## REGULAMIN

1. Organizatorem akcji paszportowej „Świętokrzyskie Czaruje” jest Samorząd Województwa Świętokrzyskiego.
2. Uczestnictwo w akcji jest dobrowolne i mogą w niej wziąć udział wszyscy zainteresowani: dzieci, młodzież, dorośli oraz osoby starsze.
3. Akcja ma na celu zachęcenie uczestników do uprawiania turystyki, poznania regionu świętokrzyskiego, jego przeszłości, współczesnego dorobku, kultury, piękna krajobrazu i przyrody.
4. Paszport jest „drogowskazem” dla turystów, zarówno tych małych, jak i tych dużych, i pokazuje miejsca, do których warto pojechać i które koniecznie trzeba zobaczyć w regionie świętokrzyskim.
5. Paszport zawiera wykaz 35 wybranych atrakcji turystycznych, które można odwiedzić w dowolnym terminie, zdobywając potwierdzenie pobytu w postaci pieczęci instytucji lub pamiątkowego stempla okolicznościowego.

6. Paszporty można odebrać w następujących miejscach:
  - a) Regionalne Centrum Informacji Turystycznej w Kielcach, ul. Sienkiewicza 29, tel. 41 348 00 60 (pon.–pt. w godz. 9.00–18.00, sob. w godz. 9.00–17.00),
  - b) Urząd Marszałkowski Województwa Świętokrzyskiego w Kielcach, Oddział Kultury Fizycznej i Turystyki, ul. Paderewskiego 34a, pokój 34, tel. 41 341 69 12 (pon.–pt. w godz. 7.30–15.30),
  - c) Urząd Marszałkowski Województwa Świętokrzyskiego, Punkt Obsługi Interesanta, al. IX Wieków Kielc 3, budynek C2, parter (pon.–pt. w godz. 7.30–15.30).
7. Paszport ważny jest bezterminowo.
8. Paszport nie upoważnia do bezpłatnego korzystania z atrakcji.
9. Organizator nie przewiduje przyznawania nagród za zwiedzanie atrakcji turystycznych i zebrane w paszporcie pieczęcie.
10. Paszport można zachować jako pamiątkę z wakacji czy też z pobytu w województwie świętokrzyskim.
11. Organizator zastrzega sobie prawo do interpretacji i dokonywania zmian w regulaminie.

Życzymy miłych wrażeń!



## Święty Krzyż

Na Łysej Górze, w sercu puszczy jodłowej, stoi klasztor pobenedyktynski, miejsce kultu religijnego odwiedzane przez tysiące turystów i pielgrzymów ze względu na przechowywane w nim relikwie Drzewa Krzyża Świętego. Klasztor szczyci się ponad 1000-letnią historią. Zwiedzając zespół klasztorny, można zobaczyć kościół z cennymi obrazami Franciszka Smuglewicza, kaplicę Oleśnickich, krużganki klasztorne, zakrytą, kryptę Jeremiego Wiśniowieckiego oraz Wystawę Misyjną Misjonarzy Oblatów Maryi Niepokalanej.

Zwiedzanie klasztoru w dni robocze w godz. 9.00–17.00,  
w niedziele i święta w godz. 13.00–17.00.

**Tel. 41 317 70 21, [www.swietykrzyz.pl](http://www.swietykrzyz.pl)**

### **W pobliżu warto zobaczyć:**

- Muzeum Przyrodnicze Świętokrzyskiego Parku Narodowego na Świętym Krzyżu
- gołoborze na Świętym Krzyżu, doskonale widoczne z platformy widokowej
- kościół św. Wawrzyńca z 1678 r. w Nowej Słupi
- Centrum Kulturowo-Archeologiczne w Nowej Słupi (patrz opis str. 8)





## Osada Średniowieczna w Hucie Szklanej

Pobyt w osadzie to niepowtarzalna okazja, aby poczuć magię średniowiecza i świętokrzyskich tradycji. To miejsce, gdzie odwiedzić można średniowieczne chizyny rzemieślników spod Świętego Krzyża: garncarza, cieśli, zielarki, kowala czy też gospodyni słowiańskiej, gdzie spotkać można Czarownicę Lilanę i guślarza Wszemysława czekających z niecierpliwością, by zaprowadzić Was w najbardziej ciekawe zakątki osady. W osadzie można także skorzystać z bogatej oferty warsztatów interaktywnych oraz zorganizować edukacyjną grę terenową „Kraina Legend Świętokrzyskich”.

### Huta Szklana 37, Bieliny

Otwarte w sezonie V–X, codziennie w godz. 10.00–18.00,

**Tel. 41 260 81 54, 260 81 56, w dni wolne i święta tel. 603 852 640**

**[www.osadasredniowieczna.eu](http://www.osadasredniowieczna.eu)**

#### W pobliżu warto zobaczyć:

- Klasztor na Świętym Krzyżu (patrz opis str. 6)
- Muzeum Przyrodnicze Świętokrzyskiego Parku Narodowego na Świętym Krzyżu
- gołoborze na Świętym Krzyżu, doskonale widoczne z platformy widokowej





## Centrum Kulturowo-Archeologiczne w Nowej Słupi

Centrum Kulturowo-Archeologiczne w Nowej Słupi skrywa rekonstrukcję starożytnej osady z pierwszych wieków naszej ery. Ludność zamieszkująca te tereny w okresie wpływów rzymskich (I–IV w. n.e.) stworzyła w tym miejscu jeden z największych centrów starożytnego hutnictwa w Europie. Wizyta w centrum umożliwia zapoznanie się z wieloma antycznymi rzemiosłami, obrzędami i wierzeniami ludności kultury przeworskiej. Przybliża aspekty starożytnego hutnictwa świętokrzyskiego i pozwala zrozumieć charakter kontaktów mieszkańców Imperium Rzymskiego z barbarzyńską częścią Europy. Centrum oferuje również udział w warsztatach antycznych rzemiosł i questing po osadzie.

**ul. Świętokrzyska, Nowa Słupia** (obok Muzeum Starożytnego Hutnictwa Świętokrzyskiego), otwarte codziennie w godz. 9.00–17.00.

**Tel. 41 317 76 04, 507 803 986, [www.dymarki.pl](http://www.dymarki.pl)**

### W pobliżu warto zobaczyć:

- Muzeum Starożytnego Hutnictwa Świętokrzyskiego
- Legendarną figurę pielgrzyma świętokrzyskiego
- Klasztor na Świętym Krzyżu (patrz opis str. 6)
- Muzeum Przyrodnicze Świętokrzyskiego Parku Narodowego na Świętym Krzyżu
- gołoborze na Świętym Krzyżu







## Park Etnograficzny w Tokarni

W malowniczo położonym w zakolu Czarnej Nidy skansenie zgromadzono najcenniejsze zabytki XVIII/XIX-wiecznego budownictwa drewnianego regionu świętokrzyskiego. By ułatwić zwiedzanie, zabytki zostały podzielone na sektory budownictwa małomiasteczkowego, wyżynnego, dworsko-folwarcznego, świętokrzyskiego i terenów lessowych. Dzięki temu możliwe jest poznanie realiów dawnego wiejskiego życia, jak również jego przemysłu i rzemiosła. Do najciekawszych należą dwór z Suchedniowa z 1856 r., kościół z Rogowa z 1761 r. z wyposażeniem wnętrza oraz bogatą polichromią, spichlerz ze Złotej z 1719 r., Chałupa z Rokitna z 1805 r. czy też wiatrak z Grzmucina.

**Tokarnia 303, Chęciny.** Otwarte: I–III wt.–niedz. 9.00–15.00, IV wt.–niedz. 9.00–17.00, V–VI pon.–niedz. 9.00–18.00, VII–VIII wt.–niedz. 10.00–18.00, IX wt.–niedz. 9.00–18.00, X wt.–niedz. 9.00–17.00, XI–XII wt.–niedz. 9.00–15.00.

**Tel. 41 315 41 71, kasa: 515 458 649, [www.mwk.com.pl](http://www.mwk.com.pl)**

**W najbliższej okolicy warto zobaczyć:**

- Chęciny z ruinami zamku (patrz opis str. 11)
- zamek rycerski w Sobkowie
- zabytkowy drewniany kościół w Mnichowie





## Jaskinia Raj

Położona ok. 10 km od centrum Kielc (jadąc w stronę Krakowa) jaskinia Raj, to najpiękniejsza jaskinia krasowa regionu – prawdziwy „raj” dla naszej wyobraźni. Zwiedzanie rozpoczyna się w pawilonie, gdzie zorganizowano wystawę muzealną przedstawiającą geologię, historię i znaleziska archeologiczne oraz paleontologiczne wydobyte podczas eksploatacji jaskini przez ekipy naukowców. W dalszej części odwiedzić można Komorę Wstępną, Komorę Złomisk oraz Salę Kolumnową i Stalaktytową, w której światła lamp wydobywają z mroku tysiące stalaktytów i zaskakujące swym kształtem stalagmity.

### Chęciny – Dobrzączka

Otwarte: 15 I–15 XI, wtorek–niedziela w godz. 10.00–17.00

**Rezerwacja wejść: tel. 41 346 55 18, [www.jaskiniaraj.pl](http://www.jaskiniaraj.pl)**

### W pobliżu warto również zobaczyć:

- Chęciny z ruinami zamku (patrz opis str. 11)
- Park Etnograficzny w Tokarni (patrz opis str. 9)





## Chęciny – miasto królewskie

Średniowieczne miasteczko, które rozbudowywali władcy z dynastii piastowskiej Władysław Łokietek i Kazimierz Wielki. Fara Chęcińska, klasztor Franciszkanów, Bernardynek oraz dawna Synagoga to kilka z atrakcji turystycznych Chęcin. Uwagę przyciąga górujący nad miastem Zamek Królewski, niezdobyta twierdza, w której królowa Bona przechowywała legendarny skarb. W roku 2013 zaplanowano prace rewitalizacyjne na terenie Zamku, które odmienią średniowieczną warownię. Warto odwiedzić także jedną z najstarszych renesansowych kamienic w mieście „Niemczówkę” z 1570 r., gdzie obejrzeć można bezpłatnie podziemia oraz wystawę „Chęciny na starej fotografii”.

**Centrum Informacji Turystycznej i Historycznej Gminy Chęciny „Niemczówka”**  
ul. Małogoska 7, 26-060 Chęciny. Czynne poniedziałek–sobota w godz. 9.00–17.00.  
**Tel. 41 315 18 29.**

**W pobliżu Chęcin warto również zobaczyć:**

- Park Etnograficzny w Tokarni (patrz opis str. 9)
- Zamek rycerski w Sobkowie





## Bałtów – kompleks turystyczny

Jurapark, Zwierzyńiec Bałtowski, spływ tratwami, Park Rozrywki, Kraina Koni, Żydowski Jar, Rollercoaster, kino 5D, prehistoryczne oceanarium, Wioska Świętego Mikołaja, warsztaty paleontologiczne, lekcje muzealne, gastronomia, punkty z pamiątkami – to wszystko czeka na Was w oddalonym o 13 km od Ostrowca Świętokrzyskiego Bałtowie – największym kompleksie turystycznym w Polsce.

### **Bałtów 8a, k. Ostrowca Świętokrzyskiego**

Informacje dotyczące zwiedzania i poszczególnych atrakcji na stronie [www.juraparkbaltow.pl](http://www.juraparkbaltow.pl). Tel. 41 264 14 21.

#### **W najbliższej okolicy warto zobaczyć:**

- kopalnie krzemienia pasiastego w Krzemionkach (patrz opis str. 13)
- Żywe Muzeum Porcelany w Ćmielowie (patrz opis str. 14)
- drewniany kościół w Rudzie Kościelnej





## Muzeum Archeologiczne i Rezerwat Krzemionki k. Ostrowca Świętokrzyskiego

Tuż obok Ostrowca Świętokrzyskiego położony jest najciekawszy zabytek archeologiczny Polski, a jednocześnie jeden z najcenniejszych na świecie zabytków pradziejowego górnictwa. Znajduje się tu kompleks prahistorycznych kopalń krzemienia piasistego funkcjonujących w okresie neolitu i w początkach epoki brązu (3900–1600 p.n.e.). Pomimo upływu tysięcy lat podziemia kopalń przetrwały do naszych czasów w prawie niezmienionym stanie. Świadczy o tym doskonale zachowany krajobraz pola eksploatacyjnego oraz architektura podziemnych wyrobisk. Turyści mogą je podziwiać, wędrując podziemną trasą o długości prawie 500 m. Krzemionki to także miejsce występowania wielu rzadkich gatunków roślin i zwierząt podlegających ochronie. To jedyny pomnik historii w województwie świętokrzyskim.

**Sudół 135 a, k. Ostrowca.** Rezerwacje tel. 41 330 45 51,

e-mailowo: [rezerwacje@krzemionki.info](mailto:rezerwacje@krzemionki.info) lub on-line na [www.krzemionki.pl](http://www.krzemionki.pl).

Otwarte: w sezonie V–IX pon.–pt. w godz. 9.00–19.00, sob.–niedz. w godz. 11.00–19.00, IV i X codziennie w godz. 9.00–17.00, XI–III wt.–niedz. w godz. 8.00–16.00

**W najbliższej okolicy warto zobaczyć:** • kompleks turystyczny w Białtowie (patrz opis str. 12) • Żywe Muzeum Porcelany w Ćmielowie (patrz opis str. 14) • drewniany kościół w Rudzie Kościelnej





## Żywe Muzeum Porcelany w Ćmielowie

Żywe Muzeum Porcelany to coś więcej niż eksponaty. To opowieść o wspaniałej porcelanie i o 200-letniej tradycji związanej z jej wyrobem. To także opowieść o ludziach, którzy z wysiłkiem, miłością i pasją pracowali i nadal pracują, tworząc niepowtarzalne wzory. Podczas zwiedzania można zapoznać się z procesem produkcji porcelany, dowiedzieć się, z czego się robi porcelanę, jaka jest różnica między ceramiką a porcelaną i co wspólnego z jej wyrobem ma najzwyczajniejszy sok z buraka. W dość nietypowym miejscu, jakim jest stary 22-metrowy piec, obejrzeć można film o Ćmielowie.

### ul. Sandomierska 243, Ćmielów

Otwarte: IV–IX pon.–niedz. w godz. 9.00–18.00,  
X–V pon.–niedz. w godz. 9.00–16.00.

**Tel. 15 861 20 21, [www.turystyka.cmielow.com.pl](http://www.turystyka.cmielow.com.pl)**

### W najbliższej okolicy warto zobaczyć:

- kompleks turystyczny w Bałtowie (patrz opis str. 12)
- drewniany kościół w Bodzechowie





## Zespół Pałacowy w Kurozwękach

Pałac w Kurozwękach, tzw. Mały Wawel, to dawna warownia, następnie przekształcona w rezydencję pałacową. Warto zwiedzić wnętrza pałacu wraz z piwnicami, dwa XVIII-wieczne pawilony – Oranżerię i Oficynę, zobaczyć mini zoo czy pojeździć na wielbłądzie Tytusie. Niecodzienną atrakcją jest jedyne w Polsce stado bizonów, które można oglądać z wnętrza wozu „safari bizon”, kukurydziany labirynt czynny od lipca do października i przybierający co roku inny kształt.

### Kurozwęki k. Staszowa

Otwarte: w sezonie V–X w godz. 9.00–18.00, poza sezonem w godz. 10.00–16.00.

**Tel. 15 866 72 71, 866 72 72, [www.bizony.pl](http://www.bizony.pl)**

### W najbliższej okolicy warto zobaczyć:

- miasto Staszów z zabytkowym ratuszem, kościołem św. Bartłomieja
- miasteczko Szydłów z doskonale zachowanym średniowiecznym układem urbanistycznym





## Pustelnia Złotego Lasu w Rytwianach

To pokamedulski zespół klasztorny, w którym do dziś podziwiać można barokowy kościół pw. Zwiastowania NMP, zabudowania gospodarcze, część parterowych zabudowań klasztornych z tzw. Eremem Tęczyńskiego. Od kilku lat odnowiona Pustelnia funkcjonuje jako Relaksacyjno-Kontemplacyjne Centrum Terapeutyczne SPeS i przyjmuje gości pragnących w atmosferze ciszy i samotności zregenerować swe siły fizyczne i duchowe. Na odwiedzających czeka również galeria kamedulska, smaczna kuchnia oraz ogrody.

### **ul. Klasztorna 25, Rytwiany**

Otwarte: IV–30 IX w godz. 8.00–20.00, 1 X–30 IV w godz. 9.00–16.00.

**Tel. 15 864 77 95, 864 70 02, [www.pustelnia.com.pl](http://www.pustelnia.com.pl)**

### **W najbliższej okolicy warto zobaczyć:**

- miasto Staszów z zabytkowym ratuszem, kościołem św. Bartłomieja
- Dom i Bibliotekę w Sichowie Dużym
- drewniany kościół w Strzegomiu







## Ogród na Rozstajach w Młodzawach Małych

W przepięknym prywatnym ogrodzie założonym przez artystę rzeźbiarza, na powierzchni 1 hektara rośnie kilka tysięcy roślin: drzewa, krzewy i byliny, rośliny wodne i bagienne. Na trzech poziomach zobaczyć można iście bajkowy krajobraz: wodospad, jaskinię, oczka wodne, niezliczoną liczbę ptaków ozdobnych, m.in. łabędzie, kaczki, papugi oraz bocian czarny i pawie, w tym rzadki okaz pawia białego.

### **Młodzawy Małe 17 k. Pińczowa**

Otwarte: IV–X soboty i niedziele w godz. 9.00–19.00.

**Tel. 41 357 92 65, [www.ogrodnarozstajach.pl](http://www.ogrodnarozstajach.pl)**

### **W najbliższej okolicy warto zobaczyć:**

- Wiślicę (patrz opis str. 19)
- miejscowość uzdrowską Busko-Zdrój z zabytkowym sanatorium Marconi z 1836 r., drewnianym kościołem św. Leonarda z 1699 r., kościołem św. Anny z 1884 r.





## Europejskie Centrum Bajki w Pacanowie

„W Pacanowie kozy kują, więc Koziołek, mądra głowa, błąka się po całym świecie, aby dojść do Pacanowa” – tym wierszykiem zaczynają się słynne kreskówki o Koziołku Matołku, postaci stworzonej przez Kornela Makuszyńskiego, która stała się inspiracją do utworzenia Europejskiego Centrum Bajki – nowoczesnej placówki składającej się z muzeum, biblioteki, sali kinowej i teatralnej, pracowni i księgarni. A wszystko to dla dzieci, by mogły zdobywać wiedzę, poszerzać horyzonty i obcować z kulturą. Niezapomnianych wrażeń dostarczy z pewnością wystawa „Bajkowy Świat”, która poprzez wykorzystanie technik multimedialnych pozwala na interaktywną zabawę.

### ul. Makuszyńskiego 1, Pacanów

Otwarte: wtorek–niedziela w godz. 9.00–17.00

Uwaga! Zwiedzanie możliwe po wcześniejszej rezerwacji.

**Tel. 41 376 50 79, [www.stolica-bajek.pl](http://www.stolica-bajek.pl)**

**W najbliższej okolicy warto zobaczyć:** • kościół drewniano-murowany św. Idziego Opata z 1459 r. w Zborówku • kościół pw. Świętych Apostołów Piotra i Pawła w Beszowej • kompleks basenów mineralnych w Solcu-Zdroju





## Wiślica

Jedna z najstarszych miejscowości regionu świętokrzyskiego. Według legendy nazwa osady pochodzi od imienia jej założyciela, księcia Wiślan Wiślimira, który wraz ze swoim otoczeniem w 880 roku miał przyjąć tu chrzest. Opowiada o tym tzw. legenda panońska, czyli Żywot św. Metodego. W Wiślicy zobaczyć można unikalną w skali europejskiej posadzkę wiślicką, tzw. Płytę Orantów z 1170 roku, kolegiatę (obecnie Bazylikę Mniejszą) pw. Narodzenia NMP z 1350–1360 r., pozostałości kościoła św. Mikołaja z końca X lub początku XI w., pozostałości misy chrzcielnej oraz Dom Długosza z 1460 r., w którym znajduje się Muzeum Regionalne.

### plac Solny 32, Wiślica

Otwarte: wtorek–niedziela w godz. 10.00–18.00

Tel. 41 379 21 64, 502 634 495, [www.muzeum.wislica.pl](http://www.muzeum.wislica.pl)

**W najbliższej okolicy warto zobaczyć:**

- kościół pw. św. Bartłomieja z ok. poł. XV w. w Chotlu Czerwonym
- drewniany kościół pw. św. Stanisława Biskupa z 1527 r. w Chotelku
- miejscowość uzdrowiskową Busko-Zdrój z zabytkowym sanatorium Marconi z 1836 r., drewnianym kościołem św. Leonarda z 1699 r., kościołem św. Anny z 1884 r.





## Muzeum Zabawek i Zabawy w Kielcach

Tego miejsca po prostu nie można ominąć, zwłaszcza jeśli chce się na chwilę przenieść w swoje lata dziecięce. Tutaj dzieci szukają inspiracji do własnych zabaw. To największe muzeum tego typu w Polsce. Jest ono przyjazne dla wszystkich, dla najmłodszych, ale i tych nieco starszych. Najcenniejszą kolekcją muzeum stanowią zabawki historyczne. Najstarszym eksponatem jest niemiecka lalka woskowa pochodząca z końca XVIII w. Wielu gości jest urzeczonych kolekcją zabawek z PRL-u. Chłopcy preferują miniatury modelarskie, a dziewczynki przepiękne lalki. Każdy znajdzie coś dla siebie. Muzeum posiada również ciekawą ofertę lekcji i warsztatów dla dzieci i młodzieży. Przy muzeum działa też kawiarnia rodzinna „Kawka Zabawka”.

**plac Wolności 2, Kielce.** Otwarte: wtorek–niedziela w godz. 9.00–17.00.

**Tel. 41 344 40 78, [www.muzeumzabawek.eu](http://www.muzeumzabawek.eu)**

### W pobliżu warto zobaczyć:

- główny deptak Kielc – słynna ul. Sienkiewicza
- Muzeum Narodowe (patrz opis str. 24)
- Muzeum Historii Kielc
- kościół pw. św. Wojciecha





## Centrum Geoedukacji w Kielcach

Centrum Geoedukacji to wyjątkowy obiekt położony na Świętokrzyskim Szlaku Archo-Geologicznym. To miejsce, w którym poprzez przygodę i zabawę poznaje się historię Ziemi zapisaną w skałach. W Centrum Geoedukacji można zobaczyć rekonstrukcję dna dewońskiego morza z niezwykleymi organizmami, które je zamieszkiwały, spotkać się oko w oko z największym drapieżą dewońskiego morza – rybą pancerną oraz udać się w niezwykłą podróż do wnętrza Ziemi za pomocą kapsuły-symulatora. W Klubie Miłośników Geologii można wcielić się w rolę szlifierza skał i minerałów, dowiedzieć się także, jak powstają skały i minerały. To właśnie tu można „poczuć – dotknąć – zrozumieć” niezwykłą historię Ziemi zapisaną w skałach i skamieniałościach w nich zawartych.

**ul. Daleszycka 21, Kielce. Tel. 41 242 14 96** (rezerwacja zajęć i geo-informacja), **www.centrum-geoedukacji.pl**. Otwarte: ● dla grup zorganizowanych: 15 IV–15 X wtorek–piątek w godz. 10.00–17.00, 15 X–15 IV wtorek–piątek w godz. 10.00–15.00, ● dla osób indywidualnych: 15 IV–15 X wtorek–piątek w godz. 10.00–17.00, sobota–niedziela w godz. 12.00–18.00, 15 X–15 IV wtorek–piątek w godz. 10.00–15.00, sobota–niedziela w godz. 11.00–16.00.

UWAGA! Trwa remont ul. Daleszyckiej. Dojazd do Centrum utrudniony.





*Oblegorek*



*Kielce*



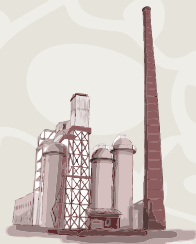
*Tokarnia*



*Chęciny*



*Wiślica*



Święty Krzyż

Starachowice



Sandomierz



Krzyżtopór



Kurozwęki

LEGENDA	
	DROGI WOJEWÓDZKIE
	DROGI KRAJOWE
	ATRAKCJE TURYSTYCZNE



## Muzeum Narodowe w Kielcach

Stojący na Wzgórzu Zamkowym pałac wzniesiony został w latach 1637–1644 przez Jakuba Zadzikę, biskupa krakowskiego. Jest najlepiej zachowanym w Polsce obiektem architektonicznym z czasów Wazów. Wędrując po pomieszczeniach pałacowych, zobaczyć można m.in. Izbę Stołową Górną, zwaną potocznie Salą Portretową, w której widnieją wizerunki 35 poprzedników Jakuba Zadzikę, Apartament Biskupów Krakowskich, Pokoje Biskupie czy też Alkierz pod wieżą, w którym to zachowało się tzw. locus secretus, czyli toaleta. W pałacu znajduje się również, zaliczana do jednych z najlepszych w kraju, galeria malarstwa polskiego i europejskiej sztuki zdobniczej. To właśnie w tutejszej galerii obejrzeć można „Portret dziewczynki w czerwonej sukience” pędzla J. Pankiewicza, uważany za jeden z najcenniejszych skarbów.

**pl. Zamkowy 1, Kielce.** Otwarte: wtorek–niedziela w godz. 10.00–18.00.

**Tel. 41 344 40 15, pałac: 41 344 23 18, [www.mnki.pl](http://www.mnki.pl)**

**W pobliżu warto zobaczyć:** ● katedrę pw. NMP z 1171 roku ● Dworek Laszczyków – jedyny drewniany dwór w Kielcach z XVIII w. ● Muzeum Lat Szkolnych Stefana Żeromskiego ● Pałacyk Tomasza Zielińskiego







## Muzeum Henryka Sienkiewicza w Oblęgorku

Któż z nas nie pamięta przygód Stasia i Nel z W pustyni i w puszczy lub historii Kmicica z Potopu. Henryk Sienkiewicz nieodłącznie kojarzy się z latami spędzonymi w szkolnych ławkach. Warto poznać bliżej jego twórczość, jak i jego osobę. W Oblęgorku usytuowana jest letnia rezydencja polskiego noblisty. Pisarz otrzymał ją w darze od społeczeństwa w 1900 r. z okazji 25-lecia pracy literackiej. Od 1958 r. pałac jest siedzibą oddziału Muzeum Narodowego w Kielcach. Mieszcząca się w jego wnętrzu ekspozycja wiernie odzwierciedla układ pokoi i ich wyposażenia z czasów pobytu Henryka Sienkiewicza.

**ul. Lipowa 24, Oblęgorek k. Strawczyna**

Otwarte: wtorek–niedziela w godz. 10.00–16.00.

**Tel. 41 303 04 26, 664 384 069, [www.mnki.pl](http://www.mnki.pl)**

**W najbliższej okolicy warto zobaczyć:** ● kościół pw. św.św. Marii Magdaleny i Mikołaja z 1655 r. w Chelmcach ● pozostałości zakładów wielkopieczowych z osiedlem pracowniczym z lat 1828–1831 w Bobrzy ● ruiny pałacu Tartów z lat 1645–1650 w Podzamczu Piekoszowskim





## „WONDERFUL WORLD” – Aleja Miniatur w Krajnie-Zagórze

Wonderful World tworzą miniatury najstojniejszych budowli z całego świata, odtworzone z niezwykłą starannością i dbałością o detale. W alei znajdują się m.in. plac św. Piotra z Bazyliką z Watykanu w skali 1:13, Koloseum w skali 1:25, słynna Krzywa Wieża z Pizy w skali 1:25, Opera z Sydney, wieża Eiffla czy też wieże WTC. To oczywiście nie wszystkie budowle. Spacer po alei to swoista podróż w czasie i przestrzeni. To spacer pełen wrażeń i idealne miejsce do nauki historii i geografii.

### **Park Rozrywki i Miniatur SABAT KRAJNO** **Krajno-Zagórze 43c, Górno**

Aleja otwarta: pon.–pt. w godz. 9.00–18.00, sob.–niedz. w godz. 10.00–20.00.

**Tel. 41 312 77 11, 505 505 654, [www.sabatkrajno.pl](http://www.sabatkrajno.pl)**

**W najbliższej okolicy warto zobaczyć:** miejscowość Święta Katarzyna, położoną w sercu Gór Świętokrzyskich u podnóża Łysicy (612 m n.p.m.), z zespołem klasztornym Bernardynek, Galerią Mineralów i Skamieniałości, kapliczką Stefana Żeromskiego i źródłem św. Franciszka





## Galeria Mineralów i Skamieniałości „Tajemnica Klejnotów” w Świętej Katarzynie

Prywatna galeria, która w swoich zbiorach posiada liczne okazy minerałów i skamieniałości zarówno z obszaru Gór Świętokrzyskich, Polski, jak i całego świata. Do najciekawszych okazów należy m.in. największy kryształ górski w Polsce, wążący ok. 100 kg, kolekcja krzemienia pasiastego pochodzącego z Gór Świętokrzyskich, kolekcja kamieni szlachetnych oraz malachitu świętokrzyskiego. W skład muzeum wchodzi również szlifiernia krzemienia pasiastego, pracownia złotnicza oraz sklep firmowy z minerałami.

### ul. Kielecka 20, Święta Katarzyna

Otwarte: V–IX codziennie w godz. 9.00–19.00, X–IV na żądanie w godz. 9.00–17.00.

**Tel. 41 311 21 16, 501 282 691, [www.swkatarzyna-muzeum.pl](http://www.swkatarzyna-muzeum.pl)**

### W najbliższej okolicy warto zobaczyć:

- miejscowość Bodzentyn z ruinami zamku, zabytkową zagrodą Czernikiewiczów, kościołem gotyckim z lat 1440–1452





## Centrum Edukacyjne „Szklany Dom” Dworek Stefana Żeromskiego w Ciekotach

Ciekoty to mała malownicza miejscowość, ściśle związana z osobą Stefana Żeromskiego, wybitnego prozaika i publicysty, który spędził tu lata swojego dzieciństwa i młodości. Niestety dwór, zamieszkiwany przez rodzinę Żeromskich w latach 1871–1883, uległ całkowitemu spaleni w 1900 roku. Dzisiaj w tym miejscu znajduje się centrum edukacyjne, składające się z dwóch obiektów łączących przeszłość ze współczesnością. Jednym z nich jest drewniany dworek, w którym eksponowane są obiekty upamiętniające życie i twórczość pisarza. Drugi to Szklany Dom, nowoczesny budynek służący prezentacjom sztuki oraz realizacjom programów edukacyjnych.

**Ciekoty 76, Masłów.** Otwarte: V–X wt.–sob. w godz. 10.00–17.00, niedziele i święta w godz. 11.00–17.00, XI–IV wt.–sob. w godz. 10.00–16.00.

**Tel. 41 241 38 77, [www.szklanydom.maslow.pl](http://www.szklanydom.maslow.pl)**

**W najbliższej okolicy warto zobaczyć:**

- miejscowość Bodzentyn z ruinami zamku, zabytkową zagrodą Czernikiewiczów, kościołem gotyckim z lat 1440–1452
- miejscowość Święta Katarzyna, położoną w sercu Gór Świętokrzyskich u podnóża Łysicy (612 m n.p.m.), z zespołem klasztornym Bernardynek, Galerią Mineratów i Skamieniałości, kapliczką Stefana Żeromskiego i źródłem św. Franciszka





## Zamek Krzyżtopór w Ujeździe

Wzniesiony przez Wawrzyńca Senesa w latach 1631–1644 zamek „Krzyżtopór” w Ujeździe był przed powstaniem Wersalu największą budowlą pałacową w Europie. Fundator tego „palazzo in fortezza” – wojewoda sandomierski Krzysztof Ossoliński chciał oślnąć współcześnie mu żyjących. I tak monumentalny zespół pałacowy wbudowany w pięcioboczną bastionową fortecę wzniesiony został na wzór kalendarza. Posiadał tyle okien, ile dni w roku, tyle komnat, ile tygodni, tyle wielkich sal, ile miesięcy i 4 wieże symbolizujące 4 pory roku. Stropem jednej z wież było akwarium, a konie w stajniach piły wodę z marmurowych żłobów. Mówi się również, iż w roku przestępnym otwierano 366 okno.

**Ujazd 73 k. Iwanisk.** Otwarte: IV–IX w godz. 8.00–20.00, X w godz. 8.00–17.00, XI–III w godz. 8.00–16.00.

**Tel. 15 860 11 33, [www.krzyztopor.org.pl](http://www.krzyztopor.org.pl)**

**W najbliższej okolicy warto zobaczyć:** ● kolegiatę św. Józefa w Klimontowie  
● miasto Opatów z zabytkową kolegiatą św. Marcina z II poł. XII w., podziemną trasą turystyczną oraz klasztorem oo. Bernardynów z barokowym kościołem





## Muzeum Regionalne i Synagoga w Pińczowie

Zbiory znajdujące się w muzeum dokumentują tradycję, historię i kulturę Poniidzia od czasów najdawniejszych po współczesne. Wśród najstarszych eksponatów wystawy „Pradzieje Poniidzia” znajdują się drapacze, rylce, kości mamuta i zestaw siekierok krzemiennych, wyroby z brązu, klosze, ozdoby i broń z epoki żelaza. Na szczególną uwagę zasługuje grób szkieletowy z wczesnego średniowiecza. Pozostałe wystawy przedstawiają m.in. życie i twórczość Adolfa Dygasińskiego, silnie związanego z Pińczowem i Poniidziem, opiewającego w swoich utworach piękno krajobrazu nadnidziańskiego oraz przyrodę Poniidzia. Muzeum udostępnia również do zwiedzania Synagogę Starą – jedyny dobrze zachowany obiekt świadczący o obecności Żydów w mieście.

**ul. Piłsudskiego 2a, Pińczów.** Otwarte: 1 X–30 IV wt., śr. w godz. 9.00–16.00, czw.–pt. w godz. 9.00–15.00, sob.–niedz. w godz. 10.00–16.00, 1 V–30 IX wt., śr. w godz. 9.00–17.00, czw.–pt. w godz. 9.00–16.00, sob., niedz. w godz. 10.00–17.00.

**Tel. 41 357 24 72, [www.muzeumitpinczow.eu](http://www.muzeumitpinczow.eu)**

**W najbliższej okolicy warto zobaczyć:** ● Ogród na Rozstajach w Młodzawach Małych ● miejscowość uzdrowską Busko-Zdrój z zabytkowym sanatorium Marconi z 1836 r., drewnianym kościołem św. Leonarda z 1699 r., kościołem św. Anny z 1884 r. ● Wiślicę (patrz opis str. 19)





## Chmielnik – Świętokrzyski Sztetl

Chmielnik to małe miasteczko upamiętniające historię dawnych żydowskich mieszkańców. Znajdujący się tu budynek dawnej synagogi z XVIII wieku, przeistoczył się w nowoczesny Ośrodek Edukacyjno-Muzealny „Świętokrzyski Sztetl”. Wizyta w muzeum nie jest zwykłym poznawaniem eksponatów, judaików i historii miejsca. Dzięki multimedialnym mapom regionu, ekranom dotykowym, szybom holograficznym, ukrytym głośnikom – jest fascynującym „spacerem” po przedwojennych uliczkach Chmielnika, jest wyprawą w głąb nastroju i tradycji sztetla, jest spotkaniem z rodziną przygotowującą uroczysty szabat. Jest poznawaniem wielu miejsc, w których żyli obok siebie od stuleci Polacy i Żydzi i których nigdzie już w Polsce nie ma.

**ul. Wspólna 13, Chmielnik.** Otwarte: wt.–niedz., 1 V–31 X w godz. 10.00–18.00, 2 XI–30 IV w godz. 9.00–17.00.

**tel. 41 354 24 12 (w. 106, 107), [www.swietokrzyskisztetl.pl](http://www.swietokrzyskisztetl.pl)**

UWAGA! Zwiedzanie obiektu możliwe od 1 lipca 2013 r.

**W Chmielniku warto zobaczyć:** ● kościół pw. Niepokalanego Poczęcia Najświętszej Maryi Panny z XVIII w. ● kościółek Trójcy Świętej z XVI w., z cmentarzem przykościelnym, założonym ok. 1354 r. ● odrestaurowany cmentarz żydowski z 1820 r.





## Trasa podziemna w Sandomierzu

W czasach kupieckiej świetności Sandomierza, kiedy to handel był główną dźwignią rozwoju miasta, pojawiła się potrzeba magazynowania sprzedawanych i kupowanych produktów. W tym celu postanowiono wykorzystać podziemną przestrzeń i w okresie XIII–XVI wieku zaczęto drążyć w skale lessowej labirynty korytarzy, piwnic i komór. Wraz z upływem czasu podziemne zakamarki zaczęły powoli niszczyć. Chcąc uchronić ten niebywały zabytek, postanowiono połączyć część piwnic. I tak oto powstała współczesna Podziemna Trasa Turystyczna, przechodząca pod 8 kamienicami znajdującymi się przy ulicach Opatowskiej, Oleśnickich i Bartolona oraz pod Rynkiem. Jej długość wynosi 470 m i obejmuje 34 komory na różnych poziomach. Współczesne nazwy komór związane są z miejskimi legendami i historią.

### ul. Oleśnickich 1, Sandomierz

Otwarte: V–X codziennie w godz. 10.00–18.00, XI–IV w godz. 10.00–17.00

Tel. 15 832 30 88 lub kontakt z PTTK, tel. 15 832 23 05, [www.pttk-sandomierz.pl](http://www.pttk-sandomierz.pl)

**W Sandomierzu warto również zobaczyć m.in.:** ● rynek z Ratuszem i zabytkowymi kamienicami ● Bramę Opatowską, z której rozpościera się przepiękny widok na okolicę i Wisłę ● kościół św. Jakuba ● Zamek Kazimierzowski, obecnie Muzeum Okręgowe ● Wąwóz Królowej Jadwigi ● Dom Długosza, obecnie Muzeum Diecezjalne ● katedrę z XIV w. z cennymi freskami bizantyjsko-ruskimi







## Muzeum Przyrody i Techniki w Starachowicach

Muzeum Przyrody i Techniki to placówka wyjątkowa pod względem różnorodności zbiorów. Jej najcenniejszym elementem jest Zespół Wielkopiecowy z pierwszej połowy XIX wieku. To jednocześnie najlepiej zachowany kompleks zakładów hutnictwa żelaza w Europie. W Muzeum zobaczyć można także zabytkowe auta czy też skamieniałe tropy dinozaurów. A wszystko to, spacerując po przygotowanych specjalnie trasach dydaktycznych.

### ul. Wielkopiecową 1, Starachowice

Otwarte: IV–X wt., śr., pt. w godz. 8.00–17.00, czw. w godz. 8.00–18.00, sob.–niedz. w godz. 11.00–18.00, XI–III wt.–pt. w godz. 8.00–16.00, sob.–niedz. w godz. 11.00–14.00. Uwaga! Wejście do muzeum od ul. Piłsudskiego.

**Tel. 41 275 40 83, 783 730 094, [www.ekomuzeum.pl](http://www.ekomuzeum.pl)**

### W najbliższej okolicy warto zobaczyć:

- zabytkową i unikalną drewnianą dzwonnice przy kościele pw. Wniebowzięcia NMP w Krynkach
- Opactwo Cystersów w Wąchocku
- miejscowość Bodzentyn z ruinami zamku, zabytkową zagrodą Czernikiewiczów, kościołem gotyckim z lat 1440–1452





## Dworek Mikołaja Reja w Nagłowicach

Mikołaj Rej – autor słynnych słów: „A niechaj narodowie wždy postronni znają, iż Polacy nie gęsi, iż swój język mają” – zwany jest ojcem literatury polskiej, gdyż był pierwszym pisarzem tworzącym wyłącznie w języku polskim. W Nagłowicach, w których mieszkał, w dworze z około 1800 roku wybudowanym przez rodzinę Walewskich, znajduje się obecnie izba jego pamięci. Przedstawia ona związki pisarza z tą miejscowością i znaczenie jego twórczości, zarówno dla piśmiennictwa, jak i całej kultury polskiej. Jest tu wystawa reprodukcji przedstawiających życie i dorobek pisarski Reja. W gablotach znajdują się ciekawe teksty w kopiach rękopisów – jest to m.in. „Zeznanie podatkowe” i „List do sąsiada”. W zabytkowym parku angielskim otaczającym dworek do dziś zachowały się sędziwe dęby, pamiętające czasy pisarza.

**ul. Kacpra Walewskiego 7, Nagłowice.** Otwarte: pon.–sob. w godz. 8.00–16.00, w niedziele i święta (czynne V–IX) w godz. 9.00–17.00.

**Tel. 41 381 45 70, [www.naglowice.pl](http://www.naglowice.pl)**

**W najbliższej okolicy warto zobaczyć:** ● drewniane kościoły w Rakoszynie i Trzcincu ● miasto Jędrzejów z Muzeum im. Przytkowskich (patrz opis str. 38) i Ciuchcią Expres Ponidzie (patrz opis str. 37)





## Zabytkowy Zakład Hutniczy w Małeńcu

W położonym nad rzeką Czarną Małeńcu zlokalizowany jest zabytkowy zespół walcowni i gwoździarni o ponad 200-letniej historii. Wtopiony w naturalny krajobraz wsi zabytkowy park maszynowy założony został w 1782 r. W jego skład weszły wówczas walcarnie oraz 11 małych i 4 duże gwoździarki do produkcji gwoździ ciętych z blachy. Pod koniec XIX w. w wyniku modernizacji zakład zyskał kolejne maszyny do produkcji łopat i szpadli. Spośród doskonale zachowanych do dziś elementów do najbardziej interesujących należą cykl produkcyjny walcowania blach oraz wytwarzania z nich narzędzi gospodarczych, hale walcowni, gwoździarni i szpadlarni z 1839 r. oraz unikalne maszyny.

### **Maleniec 54, Ruda Maleniecka**

Otwarte: codziennie w godz. 7.00–18.00.

**Tel. 41 373 11 42, [www.maleniec.powiat.konskie.pl](http://www.maleniec.powiat.konskie.pl)**

### **W pobliżu warto również zobaczyć inne zabytki techniki:**

- Muzeum Zagłębia Staropolskiego w Sielpi Wielkiej (patrz opis str. 41)
- Kuźnię mechaniczną w Starej Kuźnicy





## Muzeum im. Orła Białego w Skarżysku-Kamiennej

Działające od ponad 35 lat muzeum mieści się w budynku Huty „Rejów” z XIX wieku. W Muzeum zgromadzono wiele sprzętu wojskowego, eksponaty dotyczące wojny obronnej z 1939 r. oraz wyposażenie i umundurowanie żołnierzy. W ramach ekspozycji plenerowej prezentowanych jest ponad 140 eksponatów: czołgi, samoloty, armaty, działa artyleryjskie. Unikatowymi w skali kraju eksponatami są pełnomorski kuter torpedowy ORP „Odważny” oraz niemieckie samobieżne działo pancerne StuG IV.

### ul. Słoneczna 90, Skarżysko-Kamienna

Otwarte codziennie: I–III oraz XI–XII w godz. 8.00–16.00,

IV i IX w godz. 8.00–19.00, V–VIII i X w godz. 8.00–20.00, X w godz. 8.00–18.00.

**Tel. 41 262 15 87, [www.muzeum.skarzysko.pl](http://www.muzeum.skarzysko.pl)**

W Skarżysku warto również zobaczyć Sanktuarium Matki Bożej Ostrobramskiej.

### W najbliższej okolicy natomiast:

- drewniane kościoły w Bliżynie, Mroczkowie i Odrowążu
- rezerwat Gagaty Soltyskowskie oraz Skalki Pieńko pod Nieklaniem





## Ciuchcia Express Ponidzie

Ta wąskotorowa kolejka ma już ponad 90-letnią tradycję. Zbudowana została w 1915 roku i do dziś kursuje na trasie Jędrzejów – Pińczów. Jadąc tym zabytkowym pociągiem, podziwiać można przepiękne krajobrazy Ponidzia i Nadnidziańskiego Parku Krajobrazowego. Na życzenie grup można zorganizować postój w Umianowicach, gdzie znajduje się miejsce na grilla.

**ul. Dojazd 1, Jędrzejów.** Kursuje na trasie Jędrzejów – Pińczów – Jędrzejów w każdą niedzielę od maja do września, odjazd ze stacji Jędrzejów Wąski o godz. 10.00, powrót z Pińczowa o godz. 14.35.

**Tel. 41 386 22 55, [www.ciuchcia.eu](http://www.ciuchcia.eu)**

W Pińczowie pozostają 2 godz. i 45 min na zwiedzanie. W tym czasie zobaczyć można m.in.:

- kaplicę św. Anny z 1600 r., znajdującą się na wzgórzu, z którego rozpościera się przepiękny widok na miasto i okolice
- popauliński zespół klasztorny
- kościół i klasztor Reformatów
- renesansową synagogę





## Muzeum im. Przytkowskich w Jędrzejowie

Znajdujące się przy rynku muzeum słynie z bogatej kolekcji zegarów słonecznych oraz innych przyrządów do mierzenia czasu: klepsydr, zegarów ogniowych, a także przyrządów astronomicznych. Uznaje się, iż jest to trzeci taki zbiór na świecie po Oxfordzie i Chicago. Dział starodruków zgromadzonych w muzeum liczy ok. 500 tomów. Do najcenniejszych ksiąg należy dzieło Kopernika z 1566 r. oraz egzemplarze z autografami Heweliusza, Kartezjusza i Huyghensa. Warto obejrzeć kolekcję grafik i ekslibrisów, liczącą około 25 000 dzieł powstałych od XVI do XX w., oraz zachowane wnętrza domu Przytkowskich wypełnione zbiorami sztuki.

**plac T. Kościuszki 7/8, Jędrzejów.** Otwarte: 15 IV–31 X wt.–niedz. w godz. 8.00–17.00, 1 XI–14 IV w godz. 8.00–16.00.

**Tel. 41 386 24 45, [www.muzeum.jedrzejow.pl](http://www.muzeum.jedrzejow.pl)**

W Jędrzejowie warto również zobaczyć Opactwo Cystersów z 1149 roku.

**W najbliższej okolicy natomiast:** ● zabytkowy drewniany kościół w Mnichowie, ● dworek Mikołaja Reja w Nagłowicach (patrz opis str. 34) ● Park Etnograficzny w Tokarni (patrz opis str. 9)





## Trasa podziemna w Opatowie

Centrum Opatowa to doskonały przykład średniowiecznego układu rynku z ratuszem z II poł. XVI lub początku XVII w. W zlokalizowanej tu kamienicy nr 18 znajduje się wejście do jednej z największych atrakcji miasteczka – Podziemnej Trasy Turystycznej. Dla turystów udostępnionych zostało ponad 300 metrów długości, czyli 46 komór i korytarzy biegnących pod rynkiem na trzech poziomach. W czasach handlowej świetności Opatowa to niemalże „podziemne miasto” pełniło funkcje magazynów kupieckich pełnych towarów, a zwłaszcza wina.

### pl. Obrońców Pokoju 18, Opatów

Otwarte: pn.–sob. w godz. 9.00–17.00, niedz. w godz. 11.00–16.00.

Tel. 15 868 27 78, [www.opatow.travel](http://www.opatow.travel)

**W Opatowie warto zobaczyć także:** ● zabytkową kolegiatę św. Marcina z II poł. XII w. ● klasztor oo. Bernardynów z barokowym kościołem ● Muzeum Geodezji i Kartografii.

**W najbliższej okolicy warto zobaczyć:** ● Żywe Muzeum Porcelany w Ćmielowie (patrz opis str. 14) ● Zamek Krzyżtopór w Ujeździe (patrz opis str. 29)





## Ośrodek Garncarstwa w Chałupkach

Chałupki to wioska słynąca z tradycji garncarskich sięgających połowy XVI wieku, gdzie rodzinne tajniki toczenia garnków przekazywano z pokolenia na pokolenie. Dziś znajduje się tu ośrodek funkcjonujący w zachowanym warsztacie jednego z garncarzy. Posiada autentyczne wyposażenie do szykowania, mieszania gliny, toczenia naczyń na kole, suszenia, szkliwienia oraz zdobienia. Ośrodek warto odwiedzić podczas corocznej imprezy „Chałupkowe Garncynki” odbywającej się pod koniec lipca.

### **ul. Ceramiczna 2, Chałupki k. Morawicy**

Otwarte: wtorek–niedziela w godz. 10.00–16.00.

**Tel. 41 311 87 02, 606 109 980**

### **W najbliższej okolicy warto zobaczyć:**

- Chęciny z ruinami zamku (patrz opis str. 11)
- Sanktuarium w Piotrkowicach
- Kalwarię Świętokrzyską w Morawicy







## Muzeum Zagłębia Staropolskiego w Sielpi

Sielpia to największa miejscowość wycieczkowa w regionie świętokrzyskim, położona nad 60-hektarowym zalewem. W Sielpi w XIX wieku działał jeden z największych zakładów przemysłowych Zagłębia Staropolskiego. Dzisiaj w dawnych budynkach walcowni i pudlingarni mieści się muzeum, którego najcenniejszym eksponatem jest olbrzymie metalowe koło o średnicy 8 metrów oraz wiele unikatowych maszyn i urządzeń.

### ul. Słoneczna 19, Sielpia k. Końskich

Otwarte: wtorek–niedziela w godz. 9.00–12.00, 13.00–17.00.

**Tel. 41 372 02 93**

### W najbliższej okolicy warto zobaczyć:

- Zabytkowy Zakład Hutniczy w Małańcu (patrz opis str. 35)
- miasteczko Końskie z zabytkowym kościołem św. Mikołaja oraz parkiem i zespołem pałacowym z tzw. małą architekturą ogrodową z II poł. XVIII i I poł. XIX stulecia





## Pałac Wielopolskich w Chrobrzu

W dawnym pałacu Wielopolskich w Chrobrzu funkcjonuje obecnie Ośrodek Dziedzictwa Kulturowego prezentujący historię Poniidzia, począwszy od neolitu, poprzez epokę brązu i żelaza, aż po dzieje nowożytne. Ekspozycja archeologiczna „Starożytne Skarby Poniidzia” to wynik prac wykopaliskowych przeprowadzonych w miejscowości Pelczyska, a prezentowane na wystawie eksponaty świadczą o osadnictwie sięgającym 7,5 tys. lat wstecz. Wyjątkową atmosferę ośrodka tworzą również wystawy przedstawiające bogatą historię rodzin Myszkowskich i Wielopolskich oraz dzieje partyzanckiej Republiki Pińczowskiej 1944.

### **Ośrodek Dziedzictwa Kulturowego i Tradycji Rolnej Poniidzia Chroberz, ul. Parkowa 14, 28-425 Złota**

Otwarte: okres letni – środa – czwartek w godz. 11.00–17.00, piątek–niedziela w godz. 11.00–18.00, okres zimowy – środa – niedziela w godz. 11.00–16.00.

**Tel. 660 271 154, 519 145 533, [www.palac.chroberz.info](http://www.palac.chroberz.info)**

#### **W najbliższej okolicy warto zobaczyć:**

- Ogród na Rozstajach w Młodzawach Małych (patrz opis str. 17)
- Wiślicę (patrz opis str. 19)
- miejscowość uzdrowską Busko-Zdrój z zabytkowym sanatorium Marconi z 1836 r., drewnianym kościołem św. Leonarda z 1699 r., kościołem św. Anny z 1884 r.
- Pińczów (patrz opis str. 30)



Regionalne Centrum Informacji Turystycznej  
ul. Sienkiewicza 29, 25-007 Kielce  
tel. 41 348 00 60  
[www.swietokrzyskie.travel](http://www.swietokrzyskie.travel)

Publikacja wykonana na zlecenie  
Urzędu Marszałkowskiego  
Województwa Świętokrzyskiego

Tekst i mapa: Małgorzata Władyszewska  
(tekst powstał na podstawie informacji pozyskanych bezpośrednio  
z placówek bądź zamieszczonych na ich stronach internetowych)

Fotografie: A. Borys, A. Benicewicz-Miazga, A. Góra-Klauzińska,  
M. Władyszewska, GOS Szczecin, ks. Tomasz Lis, S. Skuta,  
SABAT KRAJNO, T. Kurczyzna, K. Pęczalski, Osada Średniowieczna,  
G. Szczęsny, Europejskie Centrum Bajki, Centrum Geoedukacji,  
archiwum Urzędu Marszałkowskiego Województwa Świętokrzyskiego.

Rysunkowe miniatury atrakcji na mapie wykonane przez  
„AMART Media” oraz Amistad Sp. z o.o.

Autor i Wydawca publikacji dążyli wszelkimi staraniami, aby jej treść była  
jak najbardziej zgodna z rzeczywistością. Nie mogą jednak wziąć odpowiedzialności  
za jakiegokolwiek zmiany powstałe już po realizacji publikacji.

Opracowanie graficzne, skład i druk:  
Yanaka Vision Sp. z o.o.  
[www.yanaka.pl](http://www.yanaka.pl)

Rok wydania 2013



Urząd Marszałkowski Województwa Świętokrzyskiego  
al. IX Wieków Kielce 3, 25-516 Kielce  
tel. 41 342 18 78, fax 41 344 52 65  
[www.sejmik.kielce.pl](http://www.sejmik.kielce.pl)  
[www.wrota-swietokrzyskie.pl](http://www.wrota-swietokrzyskie.pl)