



SYTUACJA SPOŁECZNO – GOSPODARCZA WOJEWÓDZTWA ŚWIĘTOKRZYSKIEGO

III KWARTAŁ

2012





Szanowni Państwo,

Druga połowa 2012 roku to niezwykle istotny okres z punktu widzenia przyszłego rozwoju społeczno - gospodarczego Regionu Świętokrzyskiego. Trwają intensywne prace związane z aktualizacją najważniejszego dokumentu programowego na poziomie regionalnym, a mianowicie Strategią Rozwoju Województwa Świętokrzyskiego do roku 2020. Przygotowywane są również dokumenty określające zasady wykorzystania Funduszy Europejskich w latach 2014-2020 oraz założenia Programów Operacyjnych perspektywy 2014-2020. Działania te w znacznej mierze określają kierunki oraz zdeterminują możliwości rozwoju Regionu w perspektywie najbliższych kilkunastu lat. W tym niezwykle ważnym okresie oddajemy w Państwa ręce trzeci numer Biuletynu Monitorującego Sytuację Społeczno - Gospodarczą Województwa Świętokrzyskiego.

W Biuletynie przedstawiono informację na temat aktualnego stanu realizacji Komponentu Regionalnego Programu Operacyjnego Kapitał Ludzki i Regionalnego Programu Operacyjnego Województwa Świętokrzyskiego na lata 2007-2013 oraz analizę najważniejszych tendencji rozwojowych zaobserwowanych w regionie świętokrzyskim w III kwartale 2012 roku, ze szczególnym uwzględnieniem tematyki związanej z działalnością przedsiębiorstw, rynkiem pracy oraz koniunkturą gospodarczą.

Trzeci kwartał 2012 roku przyniósł wiele pozytywnych informacji w zakresie sytuacji społeczno gospodarczej województwa świętokrzyskiego. Wzrosła dynamika produkcji budowlano - montażowej oraz liczba podmiotów gospodarczych zarejestrowanych w Krajowym Rejestrze Urzędowym Podmiotów Gospodarki Narodowej. Pojawiły się jednak również niepokojące sygnały świadczące o wzroście inflacji czy spadku wolumenu produkcji sprzedanej przemysłu.

Zapraszam do lektury,

Kazimierz Kotowski
Członek Zarządu Województwa Świętokrzyskiego



DZIAŁALNOŚĆ PRZEDSIĘBIORSTW

Trzeci kwartał 2012 roku podobnie jak dwa poprzednie kwartały charakteryzował się wzrostem liczby podmiotów gospodarczych zarejestrowanych w Rejestrze Urzędowym Podmiotów Gospodarki Narodowej REGON. Na koniec września 2012 r. liczba podmiotów w Rejestrze wyniosła **107,1 tys.**, tj. o 0,7 tys. więcej niż na koniec czerwca br. Wzrost liczby podmiotów występował na przestrzeni całego rozpatrywanego okresu. W lipcu w Rejestrze przybyło 100 przedsiębiorstw, w sierpniu i we wrześniu po 300. Odnotowane zmiany liczby podmiotów gospodarki narodowej wpisują się generalnie w sezonową cykliczność, w której to wzrost liczby przedsiębiorstw następuje w II i III kwartale, a spadki obserwowane są na początku i końcu roku. Warto jednak zauważyć, że o ile w I kwartale liczba przedsiębiorstw była znacznie niższa niż na początku 2011r., o tyle liczebność podmiotów w drugich kwartałach 2011 i 2012 roku kształtowała się już na podobnym poziomie, w III kwartale 2012 r. liczba podmiotów była już znacznie wyższa niż w analogicznym okresie roku poprzedniego. Dane za IV kwartał pokażą, czy jest to jedynie chwilowa poprawa, czy mamy do czynienia z pozytywnym trendem. Nieco mniej optymistycznie przedstawiają się informacje w zakresie dynamiki działal-

ności przedsiębiorstw. III kwartał przyniósł między innymi spadek wolumenu produkcji sprzedanej przemysłu.

Produkcja sprzedana przemysłu jedynie w lipcu notowała większą wartość niż w analogicznym miesiącu roku ubiegłego. Wartość produkcji sprzedanej przemysłu w sierpniu i wrześniu była już niższa niż w odpowiednich miesiącach roku poprzedniego.

Całkowita wartość produkcji sprzedanej w pierwszych 9 miesiącach 2012 r. wyniosła **17 263,2 mln zł.** Z uwagi na dobry początek roku produkcja sprzedana przemysłu liczona od początku roku do końca września była o **1,6%** wyższa od wartości notowanej w analogicznym okresie roku ubiegłego.

Wśród działów o znaczącym udziale w sprzedaży najwyższy wzrost (licząc od początku 2012 r.) wystąpił, w produkcji wyrobów z drewna, korka, słomy i wikliny (80,9%). Pomimo miesięcznych wahań i zmniejszającej się dynamiki w III kwartale stosunkowo wysoki wzrost utrzymał się również w produkcji papieru i wyrobów z papieru (17,0%) oraz produkcji artykułów spożywczych (10,7%). Spadek sprzedaży w porównaniu z rokiem poprzednim wykazały jednostki produkujące wyroby z metali (10,3%) oraz maszyny i urządzenia (5,0%).



DZIAŁALNOŚĆ PRZEDSIĘBIORSTW

Po trzech miesiącach wzrostów, zapoczątkowanych w czerwcu 2012 r., we wrześniu odnotowano spadek sprzedaży detalicznej w skali roku - o 2,7%.

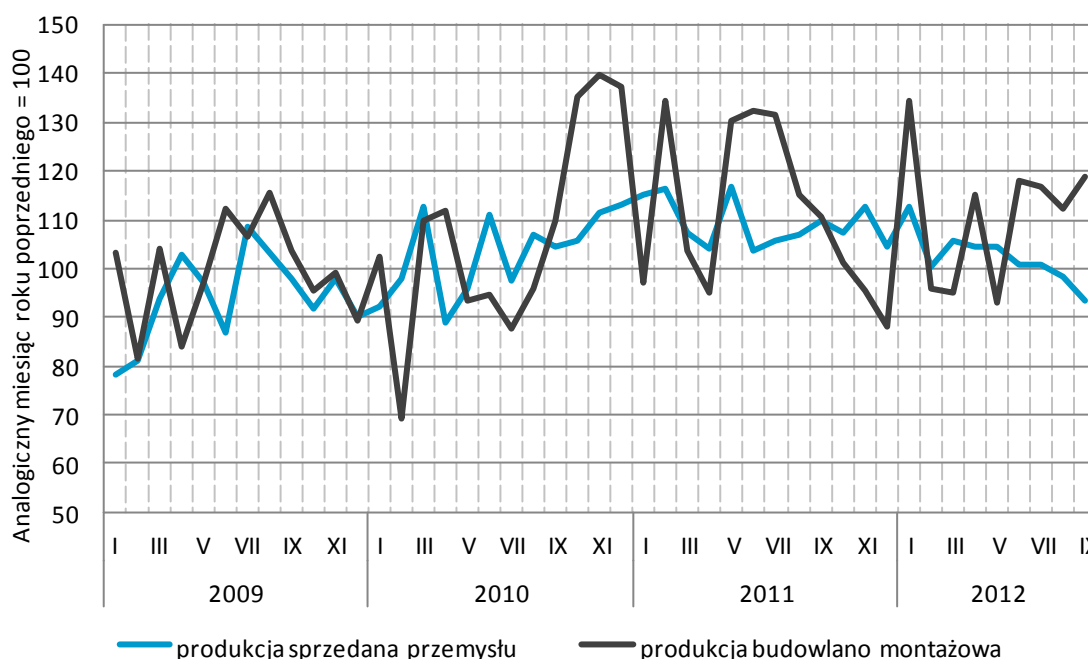
Wrześniowy spadek sprzedaży detalicznej nie zmienia jednak faktu, że III kwartał pod względem popytu konsumpcyjnego należy zaliczyć do korzystnych, szczególnie mając na uwadze słaby początek 2012 roku. Nienajlepsze wyniki w zakresie sprzedaży detalicznej mogą napawać niepokojem, biorąc pod uwagę fakt, że większość podmiotów gospodarczych obsługuje przede wszystkim rynek lokalny. Mniejszy popyt konsumpcyjny wpływa negatywnie na ich sytuację i możliwości rozwoju.

Optymizmem mogą natomiast napawać informacje odnośnie produkcji budowlano – montażowej. W każdym z 3 miesięcy III kwartału 2012 r. produkcja ta była wyższa niż w analogicznych miesiącach roku ubiegłego. **W okresie I – IX 2012 r. produkcja budowlano – montażowa¹ ukształtowała się na poziomie 1 830,1 mln zł, tj. o 16,6% wyższym od notowanego przed rokiem.**

We wrześniu 2012 r. (w ujęciu rocznym) nastąpił spadek (w cenach bieżących) zarówno sprzedaży detalicznej (2,7%) jak i hurtowej (15,0%)

Analizując informacje odnośnie dynamiki działalności przedsiębiorstw w III kwartale można założyć kumulację negatywnych zjawisk w drugiej połowie analizowanego okresu. Jeszcze w lipcu br. we wszystkich trzech analizowanych aspektach (produkcji sprzedanej przemysłu, produkcji budowlano – montażowej, sprzedaży detalicznej) w ujęciu rocznym notowano wzrost.

Wykres 1. Dynamika produkcji sprzedanej przemysłu oraz produkcji budowlano – montażowej w województwie świętokrzyskim w okresie I 2009—IX 2012



Źródło

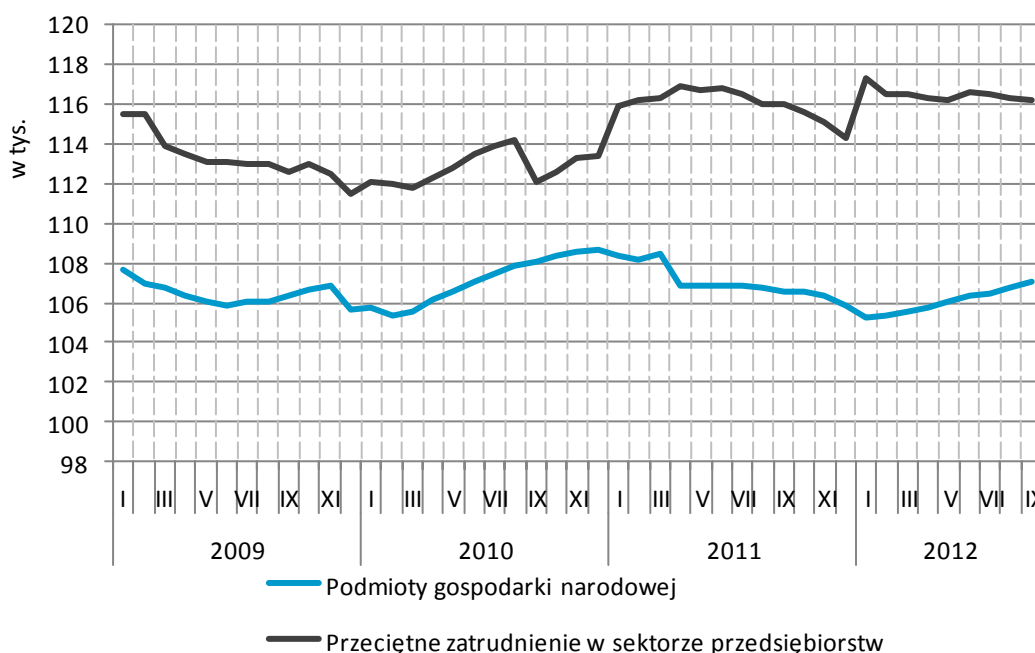
DZIAŁALNOŚĆ PRZEDSIĘBIORSTW

Od początku III kwartału obserwujemy wyhamowanie obserwowanego w poprzednim kwartale spadku przeciętnego zatrudnienia w sektorze przedsiębiorstw (w skali roku). W lipcu 2012 r. liczebność kadry pracowniczej osiągnęła poziom ubiegłoroczny (116,5 tys.). W sierpniu po raz pierwszy od marca 2012 r. odnotowano wzrost przeciętnego zatrudnienia w odniesieniu do analogicznego miesiąca roku poprzedniego (wzrost o 0,2%). Wzrost ten utrzymał się również we wrześniu. W pierwszych 9 miesiącach 2012 r. – liczba zatrudnionych w sektorze przedsiębiorstw wyniosła 116,3 tys. osób i w porównaniu z analogicznym okresem roku ubiegłego była o 0,2 % niższa.

W okresie styczeń-wrzesień 2012 r. zatrudnienie w sektorze przedsiębiorstw zmalało o 0,2% w stosunku do analogicznego okresu 2011 r., podczas gdy przed rokiem wzrosło o 2,6%.

Poprawa sytuacji na rynku pracy, wyhamowanie spadku i niewielki wzrost liczebności kadry pracowniczej w świętokrzyskim w III kwartale to niewątpliwie dobry prognostyk w kontekście ogólnego spowolnienia gospodarczego w kraju. Utrzymanie tej tendencji w kolejnych miesiącach 2012 r. może w pozytywny sposób wpłynąć na gospodarkę regionu.

Wykres 2. Wielkość przeciętnego zatrudnienia w sektorze przedsiębiorstw oraz liczba podmiotów gospodarki narodowej w województwie świętokrzyskim w okresie I 2009—IX 2012



Źródło danych: Opracowanie własne na podstawie danych Urzędu Statystycznego w Kielcach



RYNEK PRACY I WYNAGRODZENIA

Bezrobocie

W III kwartale 2012 r. nie doszło do znaczących zmian na świętokrzyskim rynku pracy. Stopa bezrobocia rejestrowanego ukształtowała się na poziomie z końca II kwartału i wynosiła **14,8%**. Wrześniowa stopa bezrobocia była o 0,3% wyższa niż w analogicznym miesiącu 2011 r.

Stopa bezrobocia w województwie świętokrzyskim w III kwartale 2012 r.: rejestrowanego — 14,8%. według BAEL — 12,2%.

Liczba bezrobotnych na koniec omawianego kwartału wyniosła **80,3 tys.** osób i w odniesieniu do czerwca br. była niższa o ponad 100 osób. Zdecydowaną większość, bo aż 54% ogółu bezrobotnych stanowiły osoby długo- i trwale bezrobotne. W porównaniu do września ubiegłego roku grupa ta zwiększyła się o 2,2%. Populacja bezrobotnych kobiet stanowiła 51,2% ogółu bezrobotnych (spadek o 2,1% w stosunku do września 2011 r.). Biorąc pod uwagę przedział wiekowy zarejestrowanych bezrobotnych, dominującą grupę stanowią osoby w wieku 25-34 lat (30,7%). Udział pozostałych grup wiekowych przedstawia się następująco: 18-24 lata (21,3%), 35-44 lata (19,1%), 45-54 lata (17,7%), 55-64 lata (11,2%).

Największy wzrost poziomu bezrobocia odnotowano w powiecie starachowickim, ostrowieckim, skarżyskim, kieleckim oraz w mieście Kielce. Spadek liczby bezrobotnych nastąpił w powiatach: opatowskim, koneckim, włoszczowskim, staszowskim, jędrzejowskim i kazimierskim.

Na przestrzeni roku (za wyjątkiem nieznacznych wzrostów w lutym i w sierpniu) obserwujemy tendencję systematycznego spadku poziomu bezrobocia. Odnotowana na koniec września liczba bezrobotnych była mniejsza od notowanej w styczniu o 7,9 tys. osób.

Analizując terytorialny rozkład natężenia bezrobocia w poszczególnych powiatach województwa w dalszym ciągu najwyższa stopa bezrobocia utrzymuje się w powiecie **skarżyskim** (25,4%), a najniższa w **buskim** (7,8%).

Pod względem wysokości stopy bezrobocia na koniec III kwartału 2012 r. województwo świętokrzyskie znajduje się na 11 miejscu w kraju. Najniższa stopa bezrobocia występuje w województwie wielkopolskim - 9,1%, natomiast najwyższą w warmińsko-mazurskim -19,5%.



Wojewódzki Urząd Pracy
 25-561 Kielce, ul. Witosa 86
 tel.(41) 364-16-00, fax (41) 364-16-66, wup@wup.kielce.pl

Najnowsze informacje
Pracę - Przyjacielem...
 Dyrektor Wojewódzkiego Urzędu Pracy...

Bezpieczne wyjazd
 W dniu 31 sierpnia 2012 r. w Starachowicach dojadca zawi...

Informacja dla osób zainteresowanych otrzymaniem dotacji na rozpoczęcie działalności gospodarczej.

W dniu 17 września br. (poniedziałek) o godzinie 10.00 odbędzie się posiedzenie Wojewódzkiej Rady Zatrudnienia, w siedzibie Wojewódzkiego Urzędu Pracy w Kielcach.
[więcej...](#)

Liczba bezrobotnych w województwie świętokrzyskim według stanu na 31.08.2012r. wyniosła 81.174 osoby, w tym:

16.951 bezrobotnych do 25 roku życia	(20,9%)
42.048 bezrobotnych kobiety	(51,8%)
44.249 bezrobotnych zamieszkałych na wsi	(54,5%)
67.439 bezrobotnych bez prawa do zasiłku	(83,1%)
13.735 bezrobotnych z prawem do zasiłku	(16,9%)
4.149 bezrobotnych niepełnosprawnych	(5,1%)

Stopa bezrobocia na koniec lipca 2012 roku osiągnęła poziom 14,8%



RYNEK PRACY I WYNAGRODZENIA

Wynagrodzenia

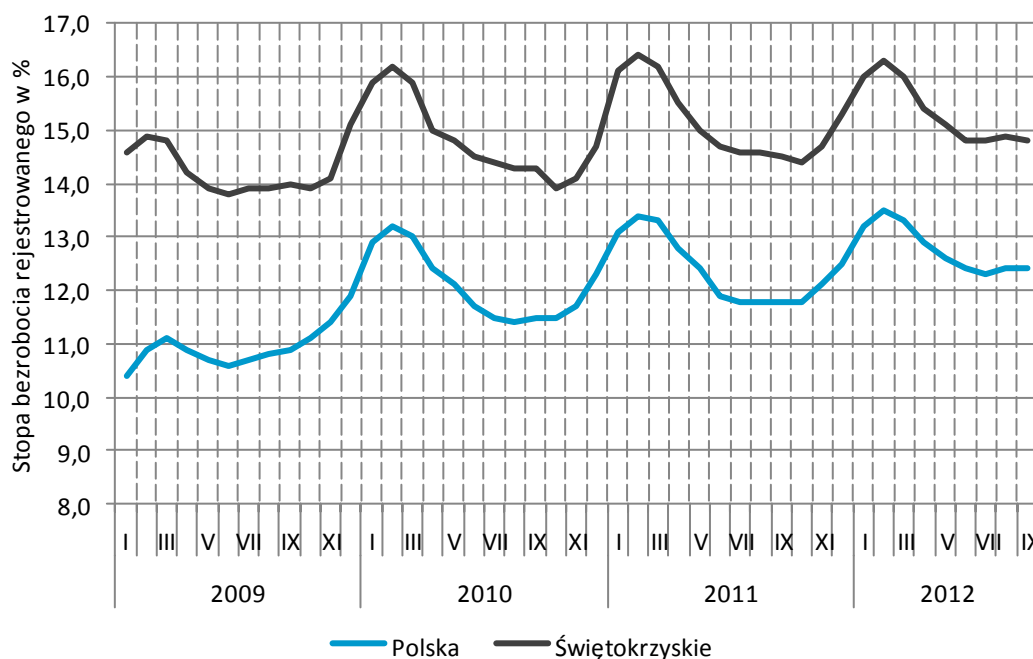
Koniec III kwartału br. przyniósł przyspieszenie tempa wzrostu przeciętnego miesięcznego wynagrodzenia nominalnego w sektorze przedsiębiorstw w skali roku. Na koniec września przeciętne miesięczne wynagrodzenie w województwie brutto wyniosło **3 159,88 zł** i było o **4,3%** wyższe niż w analogicznym miesiącu ubiegłego roku. Przeciętne wrześniowe wynagrodzenie było wyższe od przeciętnego wynagrodzenia na koniec czerwca 2012 r. o 12,49 zł. W skali kraju przeciętna płaca brutto kształtowała się na poziomie **3 640,84 zł** i była o **1,6%** wyższa niż we wrześniu 2011 r. Przeciętne miesięczne wynagrodzenie brutto

w sektorze przedsiębiorstw w województwie w dalszym ciągu jest znacząco niższe (o 480,96 zł) niż przeciętne wynagrodzenie brutto w sektorze przedsiębiorstw w kraju. Jednak w porównaniu do II kwartału 2012 r. różnica ta zmniejszyła się o ponad 120 zł.

Jednocześnie obserwowany wzrost wynagrodzeń oscyluje wokół wskaźnika inflacji, co powoduje, że wzrost wynagrodzeń nie jest odczuwalny dla przeciętnego domowego budżetu i nie przyczynia się do poprawy warunków życia mieszkańców.

Przeciętne miesięczne wynagrodzenie brutto w sektorze przedsiębiorstw w województwie świętokrzyskim na koniec września 2012 r. wyniosło - 3 159,88 zł

Wykres 3. Stopa bezrobocia rejestrowanego w Polsce i województwie świętokrzyskim w okresie I 2009—IX 2012 w %



Źródło danych: Opracowanie własne na podstawie danych Urzędu Statystycznego w Kielcach



KONIUNKTURA

Wskaźnik cen towarów i usług konsumpcyjnych

Ceny większości artykułów żywnościowych na koniec III kwartału br. były wyższe niż w analogicznym okresie ub. roku. Konsumenci więcej płacili za większość produktów żywnościowych. Wyraźnie podrożały cytryny (25,1%), marchew (15,5%), herbaty (14,5%), ryż (8,8%) i margaryna (7,1%). Więcej niż przed rokiem konsumenci płacili za mięso. Wyraźny wzrost cen zaobserwowano w dziale mięsa wołowego z kością (16,3%) i bez kości (13,8%). Wciąż na wysokim poziomie utrzymuje się cena benzyny bezołowiowej 95 oktanowej, która była wyższa od tej z września 2011 r. o 14,9%. Wzrosły również opłaty związane z użytkowaniem mieszkania - zaopatrzenie w ciepłą i zimną wodę odpowiednio: o 1,9% i 8,4% oraz wywóz śmieci (1,4%). W dalszym ciągu kosztowna w porównaniu do ubiegłego roku jest wizyta u lekarza specjalisty (wzrost o 13,6%). Mniej niż przed rokiem płacimy natomiast za ziemniaki (11,2%) i cukier (3,2%).

Poziom inflacji w województwie świętokrzyskim w III kwartale 2012 r. wyniósł 4,4%.

Koniunktura gospodarcza

Początek III kwartału 2012 roku charakteryzował się pogorszeniem nastrojów wśród świętokrzyskich przedsiębiorców. Pogorszenie to przełożyło się na spadek lipcowej i sierpniowej wartości wskaźnika bieżącego klimatu koniunktury² opracowywanego przez Instytut Badań nad Gospodarką Rynkową. Dodatnia wartość wskaźnika notowana w czerwcu 4,1 pkt. w lipcu spadła o ponad 10 pkt. do poziomu minus 7,4 pkt., a w sierpniu aż do minus 20,8 pkt. W ostatnim miesiącu III kwartału nastąpiła znaczna poprawa wskaźnika koniunktury bieżącej (wzrost w porównaniu do sierpnia o 20,7 pkt.). Na koniec września wskaźnik ukształtował się na poziomie minus 0,1 pkt. (dla porównania wrześniowy indeks ogólnopolski minus 7,7 pkt.).

We wrześniu niepokojąco niski poziom osiągnął krótkookresowy prognostyczny wskaźnik koniunktury³ (minus 25 pkt.). Niska wartość jaką przyjął krótkookresowy wskaźnik prognostyczny w regionie wpisuje się w niekorzystne prognozy i nastroje ogólnokrajowe na nadchodzący kwartał. Wrześniowy ogólnopolski krótkookresowy prognostyczny wskaźnik koniunktury ukształtował się na poziomie minus 22,4 pkt. Dodatnia wartość wskaźnika została odnotowana jedynie w trzech województwach.



FUNDUSZE STRUKTURALNE

Regionalny Program Operacyjny Województwa Świętokrzyskiego na lata 2007- 2013

Na koniec trzeciego kwartału 2012 r. w ramach Regionalnego Programu Operacyjnego Województwa Świętokrzyskiego na lata 2007-2013 podpisanych było 1 045 umów o dofinansowanie projektu na łączną kwotę 4,7 mld zł (w tym kwota dofinansowania ze środków Unii Europejskiej wyniosła 2,5 mld zł). Z 1 045 projektów w trakcie realizacji pozostaje 322, a 723 stanowią projekty już zakończone. Połowa zrealizowanych przedsięwzięć dotyczy sektora małych i średnich przedsiębiorstw, na drugim miejscu pod względem liczby zakończonych projektów znajdują się projekty z zakresu infrastruktury drogowej.

Wykorzystanie alokacji:
RPOWŚ 2007-2013 — 57,2%
Komponent regionalny POKL — 60,9%

Wartość podpisanych umów na dzień 30 września 2012 roku wyczerpuje 79,5% alokacji przeznaczanej na realizację Programu, co plasuje województwo świętokrzyskie na siódmym miejscu w kraju. Wykorzystanie alokacji na

podstawie zatwierdzonych wniosków o płatność kształtuje się na poziomie 57,2% (5 miejsce w Polsce).

W ramach dotychczasowej realizacji RPOWŚ na lata 2007-2013 w województwie świętokrzyskim wybudowano 54 km nowych dróg, przebudowano 363 km dróg (gminnych, powiatowych i wojewódzkich), wybudowano bądź przebudowano 386 km sieci kanalizacji sanitarnej i 366 km sieci wodociągowej, do której przyłączono ponad 10 tys. osób.

Komponent Regionalny Programu Operacyjnego Kapitał Ludzki

Według stanu na dzień 30 września 2012 r. w ramach Komponentu Regionalnego Programu Operacyjnego Kapitał Ludzki (PO KL) zawarto 1 772 umowy o dofinansowanie realizacji projektów, o łącznej wartości w części środków publicznych ponad 1,2 mld zł. Wartość kontraktacji przekracza 80% alokacji przeznaczanej na realizację programu w latach 2007-2013 (piąte miejsce w kraju).

Na podstawie 8 161 zatwierdzonych wniosków o płatność wypłacono beneficjentom 910,8 mln zł, co stanowi 60,9% alokacji na lata 2007-2013 (2 miejsce w rankingu województw).

Regionalny Program Operacyjny Województwa Świętokrzyskiego - Aktualności - Mozilla Firefox

Dotacje dla:

Dotacje dla:	Licznik dotacji
Przedsiębiorców	Wartość podpisanych umów: 2 476 415
Organizacji pozarządowych	Alokacja na program: 3 158 912
Samorządu	Procent wykorzystania:

...dla rozwoju Województwa Świętokrzyskiego...

PROGRAM REGIONALNY NARODOWA STRATEGIA SPÓJNOŚCI

LINIA EUROPEJSKA EUROPEJSKI FUNDUSZ ROZWOJU REGIONALNEGO

Rozwój przedsiębiorczości | Innowacje i społeczeństwo informacyjne | System transportowy | Środowisko i energetyka | Infrastruktura społeczna, kultura, turystyka i sport | Rewitalizacja

Mapa projektów | Wzorcowe projekty | Wyszukiwarka | Ogłoszenia o zamówieniach w ramach RPOWŚ

Aktualności

Zarząd Województwa Świętokrzyskiego dokonał wyboru projektów do dofinansowania w ramach konkursu 1.1.5 dla Działania 1.1 Regionalnego Programu Operacyjnego Województwa Świętokrzyskiego na lata 2007-2013.

13 czerwca br. Zarząd Województwa Świętokrzyskiego pełniący funkcje Instytucji Zarządczej Regionalnego Programu Operacyjnego Województwa Świętokrzyskiego na lata 2007-2013 dokonał wyboru projektów do dofinansowania w ramach konkursu 1.1.5 dla Działania 1.1 Regionalnego Programu Operacyjnego Województwa Świętokrzyskiego na lata 2007-2013. Powinno dotychczas 2013.

PRZEGLĄD NAJWAŻNIEJSZYCH WYDARZEŃ W REGIONIE

Aktualizacja Strategii Rozwoju Województwa Świętokrzyskiego do roku 2020

Trwają intensywne prace nad aktualizacją najważniejszego dokumentu programowego na poziomie regionu określającego kierunki jego rozwoju — **Strategią Rozwoju Województwa Świętokrzyskiego do roku 2020**. W chwili przygotowywania niniejszego Biuletynu dobiegają końca konsultacje społeczne projektu aktualizowanej Strategii. Podczas otwartych spotkań odbywających się na terenie całego województwa, prezentowane są cele i kierunki rozwoju województwa oraz zarysowane główne obszary interwencji z uwzględnieniem wstępnie zidentyfikowanych specjalizacji regionalnych. W spotkaniach oprócz przedstawicieli Zarządu Województwa Świętokrzyskiego, Departamentu Polityki Regionalnej Urzędu Marszałkowskiego Województwa Świętokrzyskiego, ekspertów zewnętrznych zaangażowanych w proces aktualizacji dokumentu — profesorów Jacka Szlachty oraz Janusza Zaleskiego uczestniczą przedstawiciele jednostek samorządu terytorialnego, środowisk przedsiębiorców, instytucji otoczenia biznesu, organizacji pozarządowych.

Wszelkie informacje odnośnie aktualizowanego dokumentu Strategii dostępne są na stronie Urzędu Marszałkowskiego w zakładce Strategia Województwa:

http://www.e-swietokrzyskie.pl/strategia_województwa/



Kolejne firmy w KPT

Do Kieleckiego Parku Technologicznego (KPT) wprowadziły się kolejne przedsiębiorstwa: francuska firma **Rebond** oraz oddział belgijskiej firmy **Upgrade Energy**.

Firma **Rebond** zainwestuje w Kielcach ponad 1 mln zł i zatrudni około 20 inżynierów produkcji. Przedsiębiorstwo, które związało się z KPT na pięć lat specjalizuje się w produkcji nowoczesnych materiałów izolacyjnych dla budownictwa. Nowa firma zobligowała się do współpracy z kieleckimi uczelniami w celu badania i doskonalenia swoich produktów.

Przedsiębiorstwo **Upgrade Energy** działa w sektorze energii odnawialnej. Specjalizuje się w systemach ORC, które służą odzyskiwaniu energii elektrycznej z „odpadów ciepła” oraz w zastosowaniu energii geotermalnej do ogrzewania i chłodzenia budynków.



PRZEGLĄD NAJWAŻNIEJSZYCH WYDARZEŃ W REGIONIE

Rowerem przez Polskę Wschodnią

Umowę partnerską na wspólną realizację „świętokrzyskiej” części projektu „Trasy rowerowe w Polsce Wschodniej” podpisali Marszałek Województwa Świętokrzyskiego Adam Jarubas i Członek Zarządu Województwa Jan Maćkowiak z przedstawicielami Kieleckiego Oddziału GDDKiA Dyrektor Ewą Saylor oraz Zastępcą Dyrektora ds. Ekonomiczno - Finansowych Krystyną Kasza.

Projekt „Trasy rowerowe w Polsce Wschodniej” obejmuje swym zasięgiem pięć województw Polski Wschodniej. W rezultacie realizacji projektu do 2015 roku w województwie świętokrzyskim powstanie ponad 190 km ścieżek rowerowych. Trasa przebiegająca przez województwo rozpoczynać się będzie w okolicach Sandomierza i kończyć w Sielpi koło Końskich. Łączna długość ścieżki rowerowej wybudowanej w ramach projektu wynosić będzie około 1 982 km długości. Wartość „świętokrzyskiej części” projektu to prawie 24 mln zł. Orientacyjna wartość Projektu Kompleksowego (dla 5 województw) wynosi ok. 50 mln euro, z czego 85% pochodzi ze środków Europejskiego Funduszu Rozwoju Regionalnego.

Chorwaci z wizytą studyjną w świętokrzyskim

W ramach realizacji projektu pt. „Uczenie się od najlepszych” w świętokrzyskim gościła delegacja z miasta Velika Gorica. Celem wizyty realizowanej w ramach projektu współfinansowanego z Programu Leonardo da Vinci było poznanie doświadczeń związanych z wykorzystywaniem funduszy strukturalnych w regionie świętokrzyskim. Podczas trzytygodniowego pobytu delegacja z Chorwacji miała między innymi możliwość poznać specyfikę realizacji Regionalnego Programu Operacyjnego Województwa Świętokrzyskiego na lata 2007-2013, zobaczyć przykładowe projekty finansowane ze środków UE oraz największe atrakcje regionu świętokrzyskiego.

Certyfikaty Polskiej Organizacji Turystycznej dla Świętokrzyskiego

Z okazji obchodów Światowego Dnia Turystyki Kapituła Konkursu na „Najlepszy Produkt Turystyczny” przyznała Certyfikaty Polskiej Organizacji Turystycznej. Certyfikatem został uhonorowany „Świętokrzyski szlak archeo-geologiczny” wyróżnienie otrzymał także „Sabat czarownic”. Certyfikowane produkty zostaną objęte szczególnym programem promocji Polskiej Organizacji Turystycznej. Nagrody te są tym cenniejsze, iż w tym roku przyznano je tylko dziesięciu polskim produktom.

Kolejna nagroda związana z promocją turystyczną Regionu przypadła województwu świętokrzyskiemu w konkursie MT Targi TT Warsaw na najlepsze stoisko targowe, w którym doceniono stoisko wystawowe województwa w postaci kapsuły.



PRZEGLĄD NAJWAŻNIEJSZYCH WYDARZEŃ W REGIONIE

Rozdano „Skrzydła 2012”

DEK Meble, Kielecka spółka Diagnostyka Techniczna-Badania, Galeria Echo, Gmina Strawczyn, Kolegium Szkół Prywatnych w Kielcach, Kopalnia Wapienia Morawica, Muzeum Wsi Kieleckiej, Okręgowa Spółdzielnia Mleczarska „Włoszczowa”, Piekarnia Białogon z Kielc, Politechnika Świętokrzyska, Grupa Polskie Składy Budowlane, Firma SEVEN, Spółka Veolia Usługi dla Środowiska Zakład w Kielcach, Zakłady Mięsne WiR, Wyższa Szkoła Ekonomii i Prawa im. prof. Edwarda Lipińskiego, Wyższa Szkoła Ekonomii, Turystyki i Nauk Społecznych w Kielcach - zostali uhonorowani **Nagrodą Skrzydła 2012** — najstarszą gospodarczą nagrodą województwa świętokrzyskiego.

Ruszyła budowa Onkohematologii

W uroczystym wmurowywaniu kamienia węgielnego pod budowę nowego oddziału Onkohematologii przy Świętokrzyskim Centrum Onkologii w Kielcach uczestniczyli między innymi Krzysztof Chlebus, Podsekretarz Stanu w Ministerstwie Zdrowia, Marszałek Adam Jarubas, Wicemarszałek Grzegorz Świercz oraz Jolanta Kręcka, Przewodnicząca Komisji Zdrowia Sejmiku Województwa Świętokrzyskiego. Zakończenie inwestycji wartej blisko 29 mln zł planowane jest w 2014 roku. Projekt zakłada wybudowanie nowego czterokondygnacyjnego budynku o powierzchni użytkowej 4 093 m² i kubaturze 19 550 m³, w którym mieścić się będzie Oddział Onkohematologii z Ośrodkiem Transplantacji Szpiku.



PRZEGLĄD NAJWAŻNIEJSZYCH WYDARZEŃ W REGIONIE

Świętokrzyskie promuje się w Łodzi

W ramach inicjatywy „Świętokrzyskie lansuje się w Łodzi” Urząd Marszałkowski Województwa Świętokrzyskiego promował atrakcje naszego regionu wśród mieszkańców województwa łódzkiego. Wydarzenie zostało zorganizowane przez Departament Promocji, Edukacji, Kultury, Sportu i Turystyki Urzędu Marszałkowskiego Województwa Świętokrzyskiego przy współpracy z Europejskim Centrum Bajki im. Koziołka Matołka w Pacanowie, Jura Parkiem w Bałtowie, Centrum Tradycji i Turystyki Gór Świętokrzyskich, Osadą Średniowieczną oraz klubem Vive Targi Kielce. Impreza cieszyła się ogromnym zainteresowaniem mieszkańców województwa łódzkiego, którzy mogli między innymi spotkać Koziołka Matołka, Świętokrzyskie Czarownice, Zbója Madeja lub Eremitę i zapoznać się z dinozaurami z Bałtowa.

Dla fanów sportu atrakcje przygotował klub Vive Targi Kielce, a do pięknego Sandomierza zapraszał osobiście goszczący w Łodzi Karol Bielecki. Najmłodszy ochoczo brali udział w zabawach, quizach i grach.



Prestiżowa nagroda dla kieleckiej firmy

Sklep internetowy Megastore.pl z kieleckiej Galerii Echo otrzymał nagrodę Effie Awards w jednym z najważniejszych konkursów branży komunikacji marketingowej. W tym roku po raz pierwszy w historii konkursu przyznano nagrody w kategorii związanej z prowadzeniem biznesu przez Internet. Laur ten otrzymała właśnie kielecka firma, będąca największym w Polsce marketem internetowym oferującym produkty dla domu i ogrodu min. narzędzia, dekoracje, oświetlenie, elektronarzędzia, materiały budowlane.

PRZEGLĄD NAJWAŻNIEJSZYCH WYDARZEŃ W REGIONIE

Otwarcie Parku Rozrywki i Miniatur Sabat w Krajnie

Krzywa Wieża z Pizy, wodospad Niagara, grecki Akropol i łuk Triumfalny w Paryżu to tylko niektóre kopie najświetniejszych obiektów z całego świata, które można oglądać w nowo otwartym Parku Rozrywki i Miniatur Sabat w Krajnie. W Alei Miniatur znajduje się 25 najbardziej znanych budowli z całego świata. Odwiedzający Park mogą także skorzystać z jednego z największych w Polsce parku linowego z trzema trasami trudności, toru dla quadów, restauracji serwującej dania regionalne czy pola paintballowego.



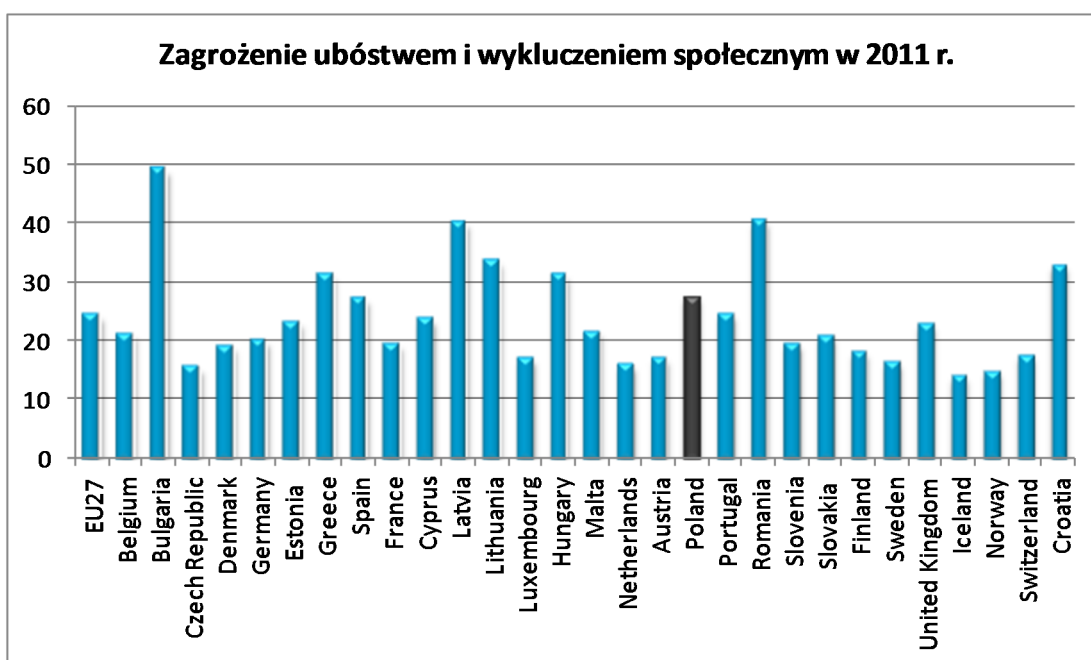
Bioelektrownia oraz farma solarna w Rzędowie

Gmina Tuczępy stawia na proekologiczne rozwiązanie. W ramach nowatorskiego projektu inwestycyjno-naukowego realizowanego na dawnych terenach kopalni Siarkopol powstanie między innymi duża bioelektrownia. Bioelektrownia, którą zrealizuje firma Termo-Klima MK z Katowic, ma produkować energię z biogazu, uzyskiwanego z roślin, uprawianych na terenach po kopalni siarki, a także skupowanych od rolników oraz odpadów organicznych pozyskiwanych z okolicznych zakładów i oczyszczalni ścieków. Nad pracami w ramach projektu czuwać będzie blisko 30 naukowców z całej Polski, zajmujących się tematyką energii odnawialnej, botaniką i rolnictwem. Uczniowie będą badać m.in. uprawy roślin energetycznych na zrewitalizowanych terenach kopalni siarki oraz analizować prace elektrowni.

WARTO WIEDZIEĆ

Wzrasta zagrożenie ubóstwem i wykluczeniem społecznym

Według danych opublikowanych przez Eurostat, w 2011 roku 119,6 mln ludzi, czyli 24,2% populacji 27 krajów Unii Europejskiej było zagrożone ubóstwem i wykluczeniem społecznym. Wskaźnik ten zwiększył się w porównaniu do 2010 roku o 0,8%. Największy odsetek mieszkańców zagrożonych ubóstwem i wykluczeniem społecznym odnotowano w Bułgarii (49%), Rumunii i na Litwie (po 40%). Najniższa wartość wskaźnika ubóstwa występuje w Czechach (15%), Szwecji i Holandii (po 16%) oraz Luksemburgu i Austrii (po 17%). W Polsce zagrożone ubóstwem i wykluczeniem społecznym było w 2011 roku 27% społeczeństwa, a więc prawie 3% ponad średnią dla 27 krajów Unii Europejskiej (24,2%). Obniżenie liczby osób zagrożonych ubóstwem i wykluczeniem społecznym jest jednym z kluczowych celów strategii Europa 2020.



Źródło danych: EUROSTAT

Poziom deficytu polskiego sektora finansów publicznych niższy, niż zakładano.

Deficyt polskiego sektora finansów publicznych w 2011 r. liczony według metodologii unijnej wyniósł 76,68 mld zł, czyli 5,0 proc. PKB, natomiast dług sektora instytucji rządowych i samorządowych—859,76 mld zł, czyli 56,4 proc. - wynika z opublikowanych przez Eurostat danych.

56,4 proc. PKB to dług liczony według metodologii Eurostatu. Dług liczony według metodologii krajowej był niższy i wyniósł 53,5 proc. PKB.

Optymizmem napawa fakt, że relacja długu do PKB w Polsce w ostatnim czasie zaczęła spadać. Podobna sytuacja występuje jedynie w trzech innych krajach UE: Danii, Szwecji i Finlandii.

Źródła danych/Przypisy

Źródła danych

W pracach nad przygotowaniem publikacji wykorzystano dane:

Głównego Urzędu Statystycznego, Urzędu Statystycznego w Kielcach, Urzędu Marszałkowskiego Województwa Świętokrzyskiego, Świętokrzyskiego Biura Rozwoju Regionalnego, Wojewódzkiego Urzędu Pracy w Kielcach, EUROSTAT.

Przypisy:

¹ Wartość sprzedanych robót budowlano-montażowych zrealizowanych w ciągu roku na terenie kraju siłami własnymi (tj. bez podwykonawców) na rzecz zleceniodawców. Wartość ta wyrażana jest w rzeczywistych cenach sprzedaży z uwzględnieniem upustów, rabatów i bonifikat, bez podatku od towarów i usług VAT.

² Wskaźnik opracowywany przez Instytut Badań nad Gospodarką Rynkową w oparciu o badanie koniunktury gospodarczej w województwach. Badanie prowadzone jest metodą testu koniunktury, polegającą na comiesięcznym ankietowaniu określonej grupy podmiotów gospodarczych. Ankietowani odpowiadają na pytania dotyczące swoich odczuć związanych z ogólną sytuacją gospodarczą w województwie oraz na pytanie dotyczące sytuacji swoich firm. Pytania dotyczą między innymi poziomu produkcji, sprzedaży, zatrudnienia.

³ Wskaźnik opracowywany przez Instytut Badań nad Gospodarką Rynkową w oparciu o badanie koniunktury gospodarczej w województwach w oparciu o oczekiwania ankietowanych, co do zmiany sytuacji w najbliższym okresie (1-3 miesiące).

Opracowanie:
Obserwatorium Rozwoju Regionalnego
Departament Polityki Regionalnej
Urząd Marszałkowski Województwa Świętokrzyskiego
tel. (041) 36-58-188, fax (041) 36-58-191

